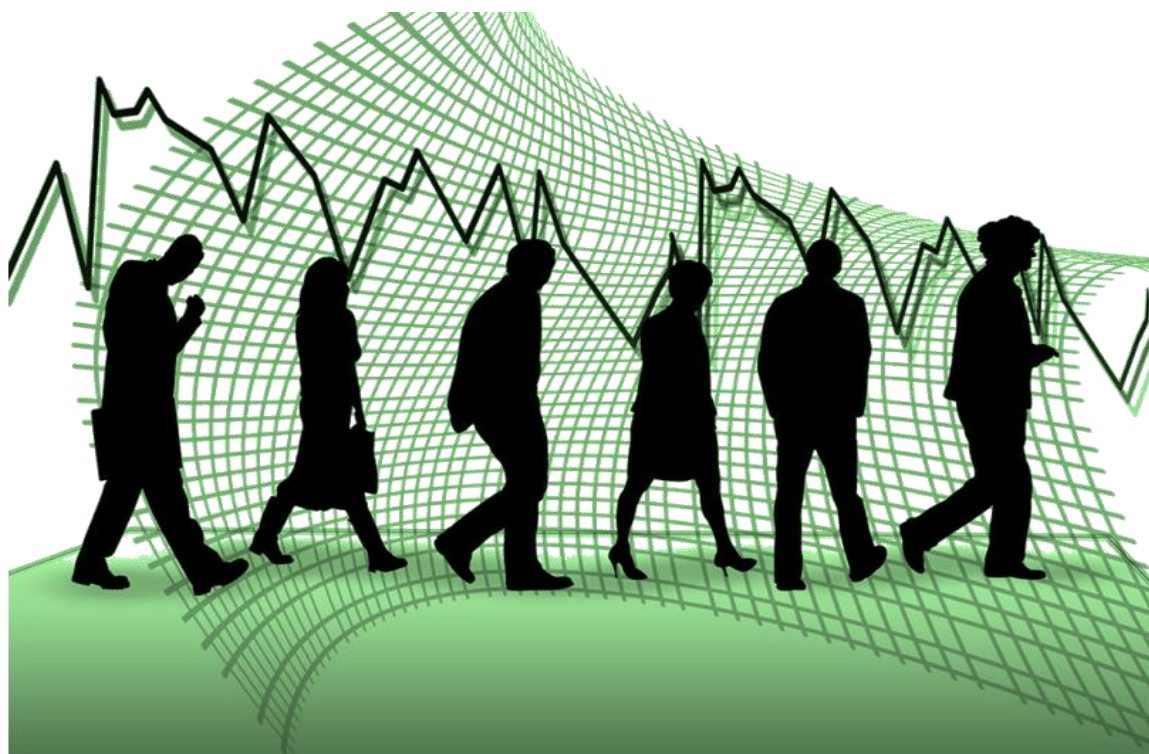


URZĄD
PRACY



Powiatowy Urząd Pracy w Sokółce



INFORMACJA

o stanie bezrobocia i sytuacji na rynku pracy
w powiecie sokólskim

LIPIEC 2018

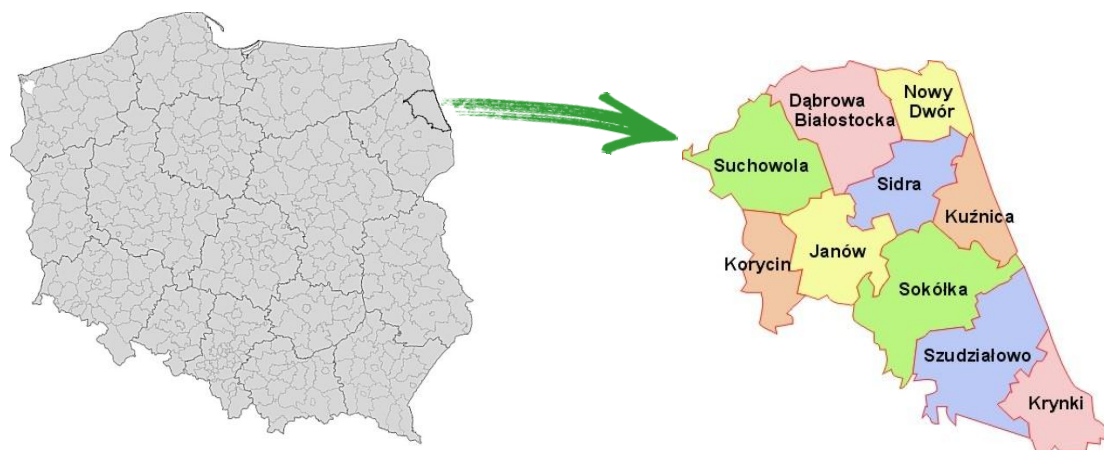
SPIS TRESCI

1. WSTĘP.....	4
2. POZIOM I DYNAMIKA BEZROBOCIA.....	7
2.1 POZIOM BEZROBOCIA REJESTROWANEGO.....	7
2.2 ANALIZA DYNAMIKI I STRUKTURY BEZROBOCIA.....	8
3. WYBRANE KATEGORIE BEZROBOTNYCH.....	12
3.1 ZAREJESTROWANI BEZROBOTNI WG WIEKU I CZASU POZOSTAWANIA BEZ PRACY.....	12
3.2 BEZROBOTNE KOBIETY.....	12
3.3 ZAREJESTROWANI BEZROBOTNI WG POZIOMU WYKSZTAŁCENIA.....	13
3.4 BEZROBOTNI WG STAŻU PRACY I CZASU POZOSTAWANIA BEZ PRACY.....	14
3.5 BEZROBOTNI WG GRUP ZAWODOWYCH, SPECJALNOŚCI.....	14
3.6 BEZROBOTNI MIESZKAŃCY WSI.....	16
3.7 BEZROBOTNI WG GRUP BĘDĄCYCH W SZCZEGÓLNEJ SYTUACJI NA RYNKU PRACY.....	17
3.8 BEZROBOTNI WG AKTYWNOŚCI DO POSZUKIWANIA PRACY (WG PROFILU POMOCY).....	18
3.9 BEZROBOTNI WG UPRAWNIEŃ DO ZASIĘKU, DODATKU AKTYWIZACYJNEGO.....	19
3.10 BEZROBOTNI ZWOLNIENI Z PRZYCZYŃ ZAKŁADU PRACY.....	20
4. USŁUGI RYNKU PRACY REALIZOWANE PRZEZ PUP W SOKÓŁCE.....	21
4.1 POŚREDNICTWO PRACY.....	21
4.2 PORADNICTWO ZAWODOWE.....	26
4.3 ORGANIZACJA SZKOLEŃ.....	27
5. INSTRUMENTY RYNKU PRACY REALIZOWANE PRZEZ PUP W SOKÓŁCE.....	28
5.1 KSZTAŁCENIE USTAWICZNE PRACOWNIKÓW I PRACODAWCÓW.....	28
5.2 AKTYWIZACJA ZAWODOWA OSÓB BEZROBOTNYCH W RAMACH STAŻU.....	28
5.3 PRACE INTERWENCYJNE.....	29
5.4 ROBOTY PUBLICZNE.....	30
5.5 JEDNORAZOWE ŚRODKI NA PODJĘCIE DZIAŁALNOŚCI GOSPODARCZEJ.....	31
5.6 REFUNDACJA KOSZTÓW WYPOSAŻENIA, DOPOSAŻENIA STANOWISK PRACY.....	32
5.7 PRACE SPOŁECZNIE UŻYTECZNE.....	33
5.8 REFUNDACJA PRACODAWCY/PRZEDSIĘBIORCY CZĘŚCI KOSZTÓW PONOSZONYCH PRZY ZATRUDNIANIU OSÓB DO 30 R.Ż.	34
5.9 STRUKTURA ZADAŃ REALIZOWANYCH PRZEZ POWIATOWY URZĄD PRACY W SOKÓŁCE.....	35
6. PROGRAMY I PROJEKTY REALIZOWANE ZE ŚRODKÓW EUROPEJSKIEGO FUNDUSZU SPOŁECZNEGO, REZERWY MRPIPS I INNYCH ŹRÓDEŁ ZEWNĘTRZNYCH.....	36
6.1 „AKTYWIZACJA OSÓB MŁODYCH POZOSTAJĄCYCH BEZ PRACY W POWIECIE SOKÓLSKIM (IV)”.....	36
6.2 „KLUCZ DO ZMIAN (IV)”.....	37
6.3 „PROGRAM 30+”.....	38
6.4 „NOWA DROGA”.....	39
6.5 „PRZYSTANEK PRACA”.....	40
6.6 „PROGRAM REGIONALNY”.....	41
6.7 „INTEGRACJA – AKTYWIZACJA DŁUGOTRWALE BEZROBOTNYCH”.....	42
6.8 „45+”.....	43
6.9 „DŁUŻNICY (II)”.....	44
6.10 „AKTYWNA OPIEKA”.....	45
6.11 „CZAS NA STAŻ”.....	46
6.12 „PRACA SIĘ OPŁACA”.....	47
6.13 „NOWA DROGA (II)”.....	48
6.14 „BEZ BARIER (II)”.....	49
6.15 PROGRAM AKTYWIZACJA I INTEGRACJA (PAI).....	50
6.16 ZLECANIE DZIAŁAŃ AKTYWIZACYJNYCH W WOJEWÓDZTWIE PODLASKIM W LATACH 2016-2018.....	51
7. PLAN I WYDATKI FUNDUSZU PRACY, EFS I PFRON NA FINANSOWANIE AKTYWNYCH FORM W RAMACH PROGRAMÓW NA RZECZ PROMOCJI ZATRUDNIENIA, ŁAGODZENIA SKUTKÓW BEZROBOCIA I AKTYWIZACJI ZAWODOWEJ.....	52
8. ZADANIA REALIZOWANE NA RZECZ OSÓB NIEPEŁNOSPRAWNYCH.....	54
9. INNE PRZEDSIĘWZIĘCIA.....	56
9.1 DZIEŃ OTWARTY W PODLASKICH URZĘDACH PRACY.....	56
9.2 DNI OTWARTE PRACODAWCÓW.....	57
10. SUKCESY, PODZIĘKOWANIA I WYRÓŻNIENIA.....	58
SPIS TABEL:.....	61
SPIS WYKRESÓW:.....	62
SPIS RYSUNKÓW:.....	62

1. Wstęp.

Powiat sokólski leży w środkowo - wschodniej części województwa podlaskiego, na obszarze Wzgórz Sokólskich, będących częścią Niziny Północnopodlaskiej. Od strony wschodniej graniczy z Republiką Białorusi. Na tych terenach, poprzez Kanał Augustowski, Biebrza łączy dorzecze Niemna z dorzeczem Wisły. Powiat sokólski zajmuje powierzchnię 2055 km², co stanowi 10% obszaru województwa podlaskiego. W skład powiatu wchodzi jednostki miejsko-gminne: Dąbrowa Białostocka, Sokółka, Krynki i Suchowola, a także jednostki gminne: Janów, Korycin, Kuźnica, Nowy Dwór, Sidra i Szudziałowo. Powiat zamieszkuje 68 188 osób, w tym ponad 58% (39,8 tys. osób) stanowią mieszkańcy terenów wiejskich.

Rysunek 1. Gminy należące do powiatu sokólskiego.



Źródło: Strona internetowa powiatu sokólskiego: <http://www.sokolka-powiat.pl>

Obszar	2 055 km²
Liczba mieszkańców (stan na 31.12.2017r.)	68 188 OSÓB

Tabela 1. Liczba osób bezrobotnych (w tys.) oraz stopa bezrobocia (w %).

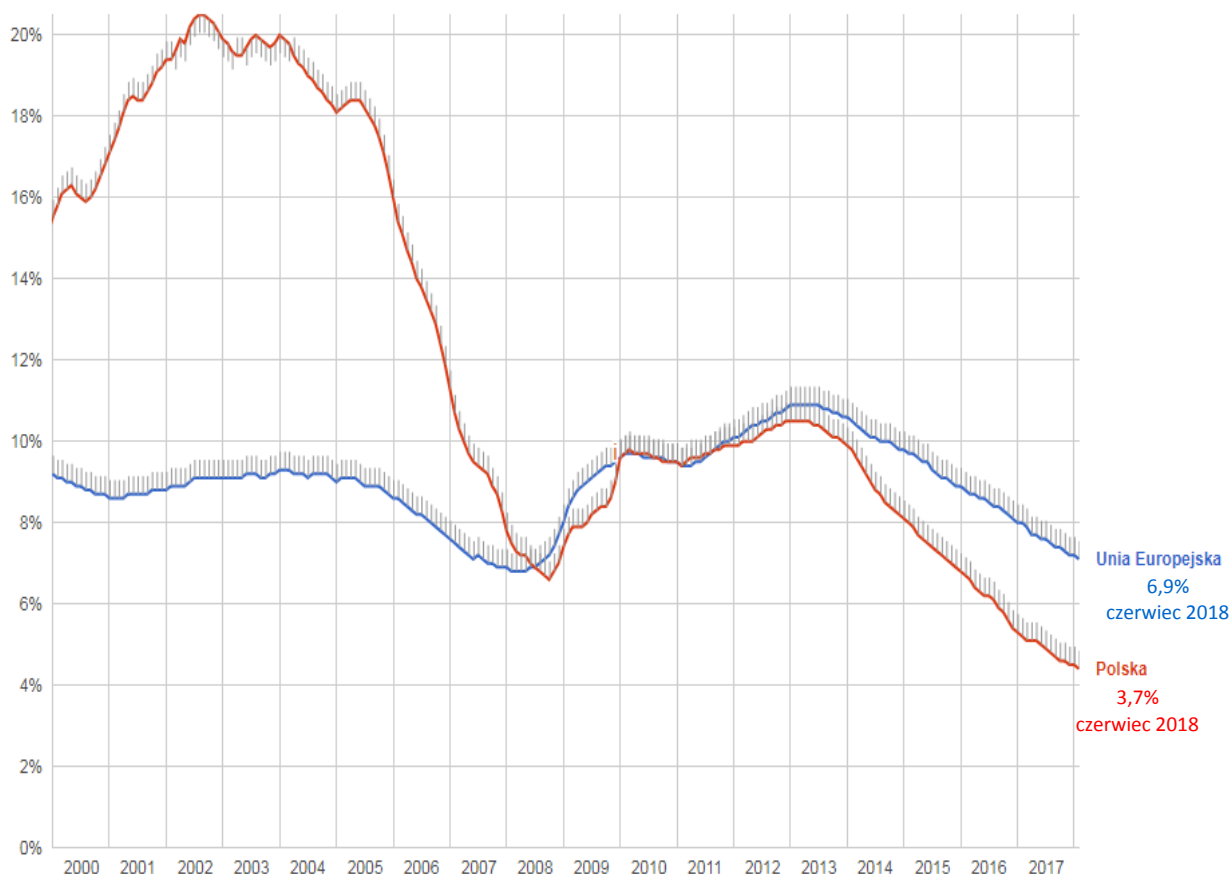
Wyszczególnienie	Liczba osób bezrobotnych zarejestrowanych (tys.)		Stopa bezrobocia (%)	
	stan na 30.06.2017r.	stan na 30.06.2018r.	stan na 30.06.2017r.	stan na 30.06.2018r.
POLSKA	1151,6	967,9	7,1	5,9
WOJ. PODLASKIE	42,6	36,7	9,1	7,8
POW. SOKÓŁKA	3,2	3,1	11,8	11,2

Źródło: <http://psz.praca.gov.pl>

Tabela 2. Liczba osób bezrobotnych (w tys.) oraz stopa bezrobocia (w %).

Wyszczególnienie	Liczba osób bezrobotnych zarejestrowanych (tys.)		Stopa bezrobocia		Czerwiec 2018 – Czerwiec 2017 Wzrost (+) spadek (-) w p.p.
	2017r.	2018r.	2017r.	2018r.	
	Czerwiec	Czerwiec	Czerwiec	Czerwiec	
Polska	1151,6	967,9	7,1	5,9	-1,2
województwo dolnośląskie	75,2	62,9	6,3	5,2	-1,1
województwo kujawsko - pomorskie	85,8	72,5	10,5	8,9	-1,6
województwo lubelskie	82,2	72,4	8,9	7,9	-1
województwo lubuskie	26,6	21,9	7,1	5,8	-1,3
województwo łódzkie	79,3	67,1	7,4	6,2	-1,2
województwo małopolskie	83,4	71,1	5,8	4,8	-1
województwo mazowieckie	168,3	140,1	6,3	5,1	-1,2
województwo opolskie	28,0	22,1	7,8	6,1	-1,7
województwo podkarpackie	92,0	81,6	10,0	8,7	-1,3
województwo pomorskie	52,2	44,4	5,9	4,9	-1
województwo śląskie	105,0	84,1	5,7	4,5	-1,2
województwo świętokrzyskie	47,9	43,1	9,1	8,1	-1
województwo warmińsko- mazurskie	61,5	50,9	12,1	10,0	-2,1
województwo wielkopolskie	65,8	52,4	4,2	3,3	-0,9
województwo zachodniopomorskie	56,0	44,7	9,3	7,4	-1,9
województwo podlaskie	42,6	36,7	9,1	7,8	-1,3
powiat białostocki	5,3	4,5	11,2	9,3	-1,9
m. Białystok	10,3	8,5	8,1	6,6	-1,5
powiat sokólski	3,2	3,1	11,8	11,2	-0,6
powiat bielski	1,5	1,4	6,3	5,6	-0,7
powiat hajnowski	1,4	1,2	8,2	7,4	-0,8
powiat kolneński	2,4	2,2	15,2	13,6	-1,6
powiat łomżyński	1,7	1,3	8,7	6,7	-2
m. Łomża	2,5	2,0	10,4	8,5	-1,9
powiat siemiatycki	1,4	1,2	8,4	7,1	-1,3
powiat wysokomazowiecki	1,7	1,5	6,3	5,7	-0,6
powiat zambrowski	1,7	1,3	9,3	7,6	-1,7
powiat augustowski	2,1	2,0	10,5	9,5	-1
powiat grajewski	2,6	2,3	14,9	13,2	-1,7
powiat moniecki	1,2	1,1	7,8	7,4	-0,4
powiat sejneński	1,2	1,1	13,6	12,3	-1,3
powiat suwalski	0,7	0,5	4,9	3,9	-1
m. Suwałki	1,8	1,5	6,2	5,4	-0,8

Źródło: <http://stat.gov.pl>

Wykres 1. Stopa bezrobocia w Polsce i Unii Europejskiej.

Źródło: *ec.europa.eu, www.mpips.gov.pl*

Według metodologii unijnej stopa bezrobocia oznacza procent siły roboczej, która nie znajduje zatrudnienia. Siła robocza to łączna liczba osób zatrudnionych i bezrobotnych. Analizując dane przedstawione na wykresie 1, w oparciu o przedstawioną definicję, należy stwierdzić, że w latach 2000 – VII.2008 stopa bezrobocia w Polsce (15,5%) była znacznie wyższa niż w Unii Europejskiej (9,2%). Od sierpnia 2008 roku obserwuje się zmiany z korzyścią dla Polski. Wówczas stopa bezrobocia dla obu obszarów waha się w przedziale od 6,6% do 10,9%. Od roku 2013 obserwuje się spadek stopy bezrobocia zarówno w Unii Europejskiej jak i w Polsce, przy czym dane dla Polski nadal są korzystniejsze w porównaniu z Unią Europejską.

Stopa bezrobocia w Polsce wg stanu na koniec czerwca 2018 roku wyniosła 3,7% i była o 3,2pp. niższa niż w Unii Europejskiej. W porównaniu do maja 2018 roku stopa bezrobocia w Polsce spadła o 0,1pp. Natomiast w porównaniu do czerwca 2017 roku jest niższa o 1,3pp. (wynosiła wtedy 5,0%). Polska osiągając w czerwcu 2018 roku wskaźnik na poziomie 3,7% znalazła się na 4 miejscu wśród krajów UE o najniższej stopie bezrobocia. Najniższą stopę bezrobocia odnotowano w Czechach (2,4%), w Niemczech (3,4%), a także Węgrzech (3,6% - dane za maj). Najwyższą natomiast zaobserwowano w Grecji (20,2% - dane za kwiecień) oraz w Hiszpanii (15,2%).

Należy jednak zwrócić uwagę na fakt, że Eurostat używa innej definicji i metodologii obliczania stopy bezrobocia niż GUS, stąd różnica w danych dla Polski. Wg GUS stopa bezrobocia na koniec czerwca 2018r. wynosi 5,9%, a wg Eurostat 3,7%.

2. Poziom i dynamika bezrobocia.

2.1 Poziom bezrobocia rejestrowanego.

Poziom bezrobocia oznacza liczbę osób bezrobotnych w danym okresie czasu, jest to tzw. zasób osób bezrobotnych, czyli stan badanej zbiorowości w określonym momencie, w tym przypadku na koniec okresu sprawozdawczego.

Dynamika bezrobocia to zmiany liczby bezrobotnych zarejestrowanych w czasie. Wskazują one natężenie zmian zjawiska bezrobocia w poszczególnych okresach w odniesieniu do okresów wcześniejszych.

Poziom bezrobocia w rejonie działania Powiatowego Urzędu Pracy w Sokółce wg stanu na koniec lipca 2018r. wyniósł **3073 osoby**, w tym 1328 kobiet i był o 168 osób niższy od stanu z końca lipca 2017r. W stosunku do czerwca 2018r. stan bezrobocia w lipcu 2018r. był wyższy o 5 osób.

Dane w tabeli 3 przedstawiają poziom bezrobocia w powiecie sokólskim w podziale na poszczególne gminy. Z danych zawartych w tabeli wynika, że największa liczba osób bezrobotnych jest w trzech miejskich ośrodkach powiatu tj. M i Gm. Sokółka, M i Gm. Dąbrowa Białostocka i M i Gm. Suchowola.

Tabela 3. Liczba bezrobotnych w poszczególnych gminach powiatu sokólskiego.

Lp.	Wyszczególnienie	Liczba bezrobotnych		
		VII.2017r.	VI.2018r.	VII.2018r.
1.	M i Gm. Sokółka	1197	1149	1146
2.	Gm. Janów	118	101	111
3.	Gm. Korycin	89	82	79
4.	M i Gm. Krynki	229	204	203
5.	Gm. Kuźnica	257	225	229
6.	Gm. Sidra	154	141	134
7.	Gm. Szudziałowo	182	146	151
8.	M i Gm. Dąbrowa Białostocka	573	574	572
9.	M i Gm. Suchowola	305	294	296
10.	Gm. Nowy Dwór	137	152	152
Ogółem powiat sokólski		3241	3068	3073

Źródło: MRPiPS -01 Sprawozdanie o rynku pracy

W porównaniu do kraju i województwa podlaskiego rynek pracy w powiecie sokólskim charakteryzuje się wysoką stopą bezrobocia rejestrowanego na co wskazują dane zamieszczone w tabeli 4.

Tabela 4. Stopa bezrobocia rejestrowanego w latach 2015-2018.

Wyszczególnienie	Stopa bezrobocia								
	2015*	2016*	2017*	I.2018	II.2018	III.2018	IV.2018	V.2018	VI.2018
POLSKA	9,7	8,2	6,6	6,9	6,8	6,6	6,3	6,1	5,9
WOJ. PODLASKIE	11,8	10,3	8,5	8,8	8,8	8,6	8,3	8,1	7,8
POWIAT SOKÓLSKI	15,0	13,0	11,2	11,5	11,5	11,5	11,6	11,4	11,2

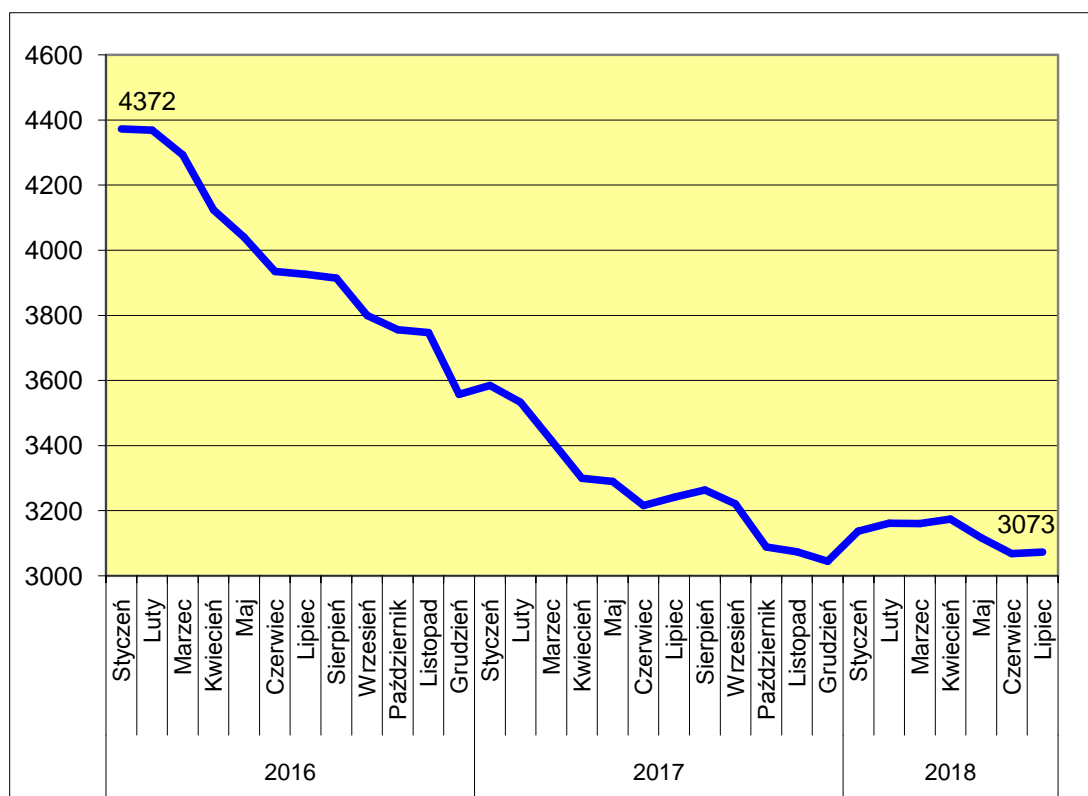
* stopa po korekcie GUS

Źródło: <http://stat.gov.pl>

Stopa bezrobocia w powiecie sokólskim w latach 2015-2018 oscylowała w granicy od 15,0% (2015r.) do 11,2% (VI.2018r.). W czerwcu 2018r. stopa bezrobocia wyniosła 11,2% i była o 0,2 pp. niższa niż w maju 2018r. Stopa bezrobocia rejestrowanego w powiecie sokólskim w czerwcu 2018r. była o 3,4 pp. wyższa niż w województwie oraz o 5,3 pp. wyższa niż w kraju.

2.2 Analiza dynamiki i struktury bezrobocia.

Wykres 2. Dynamika bezrobocia w latach 2016-2018.



Źródło: opracowanie własne Powiatowego Urzędu Pracy w Sokółce

Analizując dynamikę poziomu bezrobocia w powiecie sokólskim w latach 2016-2018 należy stwierdzić, że wg stanu na koniec lipca 2018r. poziom bezrobocia wzrósł w porównaniu do czerwca 2018r. o 5 osób.

Zmiany w poziomie bezrobocia stanowią efekt działania dwóch zmiennych zwanych "strumieniami" bezrobocia:

- napływ do bezrobocia - liczba osób, które w danym okresie zostały zarejestrowane w urzędzie,
- odpływ z bezrobocia - liczba osób, które w badanym okresie zostały z różnych przyczyn wyłączone z ewidencji osób bezrobotnych urzędu.

Dane zawarte w poniższych tabelach 5 i 6 przedstawiają zmiany w poziomie bezrobocia, dotyczące zjawiska napływu i odpływu osób bezrobotnych.

Tabela 5. „Napływ” do bezrobocia.

Miesiąc	Ogółem rejestrujący się w PUP w:			w tym z prawem do zasiłku			
	2017r.	2018r.		2017r.	2018r.	w tym zarejestrowani:	
		ogółem	w tym pierwszy raz			po raz pierwszy	po raz kolejny
Styczeń	362	409	45	68	76	11	65
Luty	289	334	27	44	32	2	30
Marzec	311	403	38	48	43	6	37
Kwiecień	274	367	28	49	65	2	63
Maj	366	266	57	55	57	4	53
Czerwiec	345	278	49	31	44	4	40
Lipiec	444	327	49	46	83	7	76

Źródło: MRPIPS-01 Sprawozdanie o rynku pracy

„Napływ” do bezrobocia w lipcu 2018r. wyniósł **327** osób, w tym **49** osób zarejestrowało się po raz pierwszy. Spośród rejestrujących się w lipcu, **83** osoby to bezrobotni z prawem do zasiłku, z czego **76** osób to bezrobotni rejestrujący się po raz kolejny.

Analizując dane z końca lipca 2018r. w porównaniu z danymi z końca lipca 2017r. należy stwierdzić, że:

- nastąpił spadek liczby osób rejestrujących się o 117 osób,
- nastąpił wzrost liczby osób rejestrujących się z prawem do zasiłku o 37 osób.

Tabela 6. „Odptyw” z bezrobocia.

Liczba osób bezrobotnych wyłączonych z ewidencji	stan na 31.07.2017r.	stan na 31.07.2018r.	kumulatywnie 2018 rok
Ogółem, w tym w związku z:	419	322	2356
* podjęciem pracy, w tym:	214	181	1178
- pracy sezonowej	88	78	484
- działalności gospodarczej	3	5	29
- pracy stałej	58	56	344
- prac interwencyjnych	20	7	94
- robót publicznych	16	12	110
- podjęcie działalności gospodarczej w ramach FP	4	8	30
- z refundacją kosztów zatrudnienia (wyposażenie/doposażenie stan.)	13	11	47
- podjęcie pracy w ramach bonu na zasiedlenie	1	0	0
- inne (ZUS, PFRON art.150f)	11	4	40
* niepotwierdzeniem gotowości do pracy	31	34	289
* z innych przyczyn, w tym:	174	107	889
- rozpoczęciem szkolenia	39	12	44
- rozpoczęcia stażu	35	37	276
- rozpoczęcie prac społecznie użytecznych	0	2	48
- skierowaniem do działań aktywizacyjnych	36	0	74
- odmowy przyjęcia propozycji pracy, uczestnictwa w programie aktywizacji	25	11	46
- rezygnacją ze statusu bezrobotnego	10	15	185
- podjęciem nauki	0	0	1
- osiągnięcie wieku emerytalnego	3	5	37
- nabyciem praw emerytalnych, rentowych	2	1	20
- nabycie prawa do świadczenia przedemerytalnego	4	4	17
- zmianą adresu, aresztowaniem, zgonem i innymi przyczynami	20	20	141

Źródło: MRPiPS-01 Sprawozdanie o rynku pracy

„Odptyw” z bezrobocia w lipcu 2018r. wyniósł **322** osoby, w tym **181** osób zostało wyłączonych z ewidencji z powodu podjęcia pracy, **34** osoby z powodu niepotwierdzenia gotowości do pracy, a **107** osób z innych przyczyn.

Analizując dane z końca lipca 2018r. w porównaniu z danymi z końca lipca 2017r. należy stwierdzić, że:

- nastąpił spadek liczby osób wyłączonych z rejestru bezrobotnych o **97** osób,
- z tytułu niepotwierdzenia gotowości do pracy wyłączono **34** osoby, tj. więcej o **3** osoby, a w związku z podjęciem pracy **181** osób, tj. o **33** osoby mniej,
- nastąpił spadek o **67** osób wyrejestrowanych z innych przyczyn (na wniosek bezrobotnego, wyjazd za granicę, podjęcie działań aktywizacyjnych itp.).

Spośród osób zarejestrowanych w Powiatowym Urzędzie Pracy w Sokółce w lipcu 2018r. o wyjeździe za granicę poinformowały 4 osoby bezrobotne. 3 osoby oświadczyły, iż celem wyjazdu jest podjęcie pracy. Od początku roku z tytułu wyjazdu za granicę wyłączono z rejestru bezrobotnych 109 osób, 76 osób oświadczyło, że celem wyjazdu jest podjęcie pracy.

Tabela 7. Bilans grup bezrobotnych będących w szczególnej sytuacji na rynku pracy w 2018 roku.

Wyszczególnienie		Liczba osób bezrobotnych							
		w tym:						długotrwale bezrobotnych	
		do 30 r.ż.		do 25 r.ż.		pow. 50 r.ż.			
		VII	I – VII	VII	I – VII	VII	I – VII	VII	I – VII
1.	Stan na koniec miesiąca poprzedzającego sprawozdanie	875		448		832		2118	
2.	Liczba zarejestrowanych w miesiącu	140	1044	83	594	69	450	101	1057
3.	Liczba osób objętych poradnictwem zawodowym	41	327	23	194	10	92	27	263
4.	Liczba osób uczestniczących w szkoleniu z aktywnego poszukiwania pracy	0	0	0	0	0	0	0	0
5.	Liczba wyłączonej z ewidencji bezrobotnych ogółem, z tego:	150	1077	85	575	51	412	144	1060
	- podjęcie pracy niesubsydiowanej w tym:	62	392	34	221	17	114	61	326
	* sezonowej	34	210	21	113	12	71	36	196
	- podjęcia pracy subsydiowanej, w tym:	19	149	9	62	7	50	13	79
	* prace interwencyjne	5	30	2	16	1	21	1	24
	* roboty publiczne	3	45	1	15	5	25	5	24
	* podjęcie działalności gospodarczej	4	20	2	6	0	0	0	3
	* refundacja kosztów zatrudnienia bezrobotnego (wyposażenie/doposażenie)	3	14	1	2	1	4	6	22
	* bon na zasiedlenie	0	0	0	0	X	x	0	0
	* inne (ZUS, PFRON, art. 150f)	4	40	3	23	0	0	1	6
	- rozpoczęcie szkolenia	6	26	6	17	1	3	6	20
	- rozpoczęcie stażu	21	164	14	104	3	29	17	104
	- rozpoczęcie działań aktywizacyjnych	0	18	0	4	0	20	0	74
	- odmowy przyjęcia propozycji pracy, udziału w aktyw. programach	8	29	5	13	0	3	2	17
	- niepotwierdzenia gotowości do pracy	18	146	10	71	3	36	16	150
	- rozpoczęcie prac społecznie użytecznych	0	7	0	1	2	23	2	47
	- rezygnacji ze statusu bezrobotnego	7	103	3	66	3	22	10	111
	- podjęcia nauki	0	1	0	1	0	0	0	0
	- osiągnięcia wieku emerytalnego	x	x	X	x	5	37	4	30
	- nabycia praw emerytalno – rentowych	0	2	0	2	1	15	0	8
	- nabycie prawa do świadczeń przedemeryt.	x	x	X	x	4	17	0	0
	- inne [wyjazd za granicę, zgon, itd.]	9	40	4	13	5	43	13	94
6.	Utrata uprawnień z tytułu wieku	12	52	5	52	X	x	X	x
7.	Stan na koniec bieżącego miesiąca	853		441		850		2075	

Źródło: dane własne Powiatowego Urzędu Pracy w Sokółce, MRPIS-01 Sprawozdanie o rynku pracy

3. Wybrane kategorie bezrobotnych.

Powiatowy Urząd Pracy w Sokółce na podstawie danych będących w dyspozycji urzędu prowadzi analizy poszczególnych grup bezrobotnych, według różnych kryteriów danego zbioru m.in. takich jak wiek, płeć, poziom wykształcenia, prawo do zasiłku, miejsce zamieszkania, czy też ze względu na posiadanie statusu osoby bezrobotnej będącej w szczególnej sytuacji na rynku pracy.

3.1 Zarejestrowani bezrobotni wg wieku i czasu pozostawiania bez pracy.

Tabela 8. Liczba zarejestrowanych bezrobotnych wg wieku i czasu pozostawiania bez pracy (stan na 31.07.2018r.).

Wiek	Liczba bezrobotnych ogółem		z tego wg czasu pozostawiania bez pracy (w miesiącach)			
	razem	% ogółu bezrobotnych	do 6	6-12	12-24	pow. 24
- do 25 lat	441	14,4	234	92	66	49
- 25-34	821	26,7	339	134	117	231
- 35-44	657	21,4	218	95	88	256
- 45-54	575	18,7	185	82	74	234
- 55-59	361	11,7	112	43	43	163
- 60 i powyżej	218	7,1	38	19	22	139
Ogółem	3073	100,0	36,6%	15,2%	13,3%	34,9%

Źródło: Załącznik nr 1 do MRPiPS-01 Bezrobotni oraz poszukujący pracy według czasu pozostawiania bez pracy, wieku, poziomu wykształcenia i stażu pracy

Najliczniejszą grupę bezrobotnych stanowili bezrobotni w wieku **25 - 34 lata – 26,7%** ogółu zarejestrowanych, tj. **821 osób** i w wieku **35 – 44 lata – 21,4%** ogółu zarejestrowanych, tj. **657 osób**.

3.2 Bezrobotne kobiety.

Wg stanu na koniec lipca 2018r. na **3073** zarejestrowane osoby bezrobotne, **liczba kobiet wynosiła 1328, co stanowiło 43,2%** ogółu zarejestrowanych bezrobotnych. W porównaniu do poprzedniego miesiąca liczba bezrobotnych kobiet była wyższa o **33**, natomiast porównując ją do lipca 2017r. była niższa o **68** kobiet.

Tabela 9. Liczba zarejestrowanych kobiet

Miesiąc/rok	Ogółem kobiety	% ogółu bezrobotnych
VII 2017	1396	43,1
I 2018	1268	40,4
II 2018	1275	40,3
III 2018	1295	41,0
IV 2018	1308	41,2
V 2018	1290	41,4
VI 2018	1295	42,2
VII 2018	1328	43,2

Źródło: MRPiPS-01 Sprawozdanie o rynku pracy

3.3 Zarejestrowani bezrobotni wg poziomu wykształcenia.

Tabela 10. Struktura zarejestrowanych osób bezrobotnych wg poziomu wykształcenia.

Wyszczególnienie	Stan na 31.07.2017r.	%	Stan na 30.06.2018r.	%	Stan na 31.07.2018r.	%
Liczba bezrobotnych ogółem, w tym z wykształceniem:	3241	100	3068	100	3073	100
– gimnazjalne i poniżej	951	29,3	908	29,6	892	29,1
– zasadniczym zawodowym	811	25,0	811	26,4	805	26,2
– policealnym i średnim zawodowym	764	23,6	690	22,5	689	22,4
– średnim ogólnokształcącym	417	12,9	423	13,8	419	13,6
– wyższym	298	9,2	236	7,7	268	8,7

Źródło: Załącznik nr 1 do MRPiPS-01 Bezrobotni oraz poszukujący pracy według czasu pozostawania bez pracy, wieku, poziomu wykształcenia i stażu pracy

Najliczniejszą grupę bezrobotnych stanowili bezrobotni z wykształceniem gimnazjalnym i poniżej – **29,1%** ogółu zarejestrowanych, tj. **892 osoby** i z wykształceniem zasadniczym zawodowym – **26,2%** ogółu zarejestrowanych, tj. **805 osób**. Porównując dane z lipca 2018r. ze stanem z końca lipca 2017r. należy stwierdzić, że nadal najliczniejszymi grupami osób bezrobotnych pod względem wykształcenia są osoby z wykształceniem gimnazjalnym i poniżej oraz zasadniczym zawodowym.

Najmniej liczną grupą w analizowanym okresie są osoby posiadające wykształcenie wyższe. Stanowią one odpowiednio **8,7%** - stan na 31.07.2018r., **7,7%** - stan na 30.06.2018r. i **9,2%** - stan na 31.07.2017r.

Tabela 11. Liczba zarejestrowanych bezrobotnych wg wieku i wykształcenia (stan na 31.07.2018r.).

Wyszczególnienie	Wiek			
	do 25 lat	25-30 lat	30-50 lat	pow. 50 lat
Wykształcenie				
– gimnazjalne i poniżej	88	101	404	299
– zasadniczym zawodowym	52	34	373	346
– policealnym i średnim zawodowym	140	107	298	144
– średnim ogólnokształcącym	141	91	142	45
– wyższym	20	79	153	16

Źródło: Załącznik nr 1 do MRPiPS-01 Bezrobotni oraz poszukujący pracy według czasu pozostawania bez pracy, wieku, poziomu wykształcenia i stażu pracy

3.4 Bezrobotni wg stażu pracy i czasu pozostawania bez pracy.

Tabela 12. Liczba zarejestrowanych bezrobotnych wg stażu pracy i czasu pozostawania bez pracy (stan na 31.07.2018r.).

Staż pracy w latach	Liczba bezrobotnych		Czas pozostawania bez pracy (w miesiącach)			
	ogółem	w tym kobiety	od 1 – 6	6 – 12	12 – 24	pow. 24
			ogółem osób			
do 1 roku	690	363	303	112	85	190
1 – 5	719	279	292	98	96	233
5 – 10	376	168	135	60	48	133
10 – 20	383	138	123	49	43	168
20 – 30	210	68	83	27	31	69
30 i pow.	53	10	22	18	2	11
bez stażu	642	302	168	101	105	268
Razem:	3073	1328	1126	465	410	1072
Struktura	100%	43,2%	36,6%	15,2%	13,3%	34,9%

Źródło: Załącznik nr 1 do MRPiPS-01 Bezrobotni oraz poszukujący pracy według czasu pozostawania bez pracy, wieku, poziomu wykształcenia i stażu pracy

Największą grupę bezrobotnych stanowią bezrobotni o stażu od 1 do 5 lat – 23,4% oraz o stażu do 1 roku – 22,5% ogółu bezrobotnych. Znaczną grupę stanowią także bezrobotni bez stażu pracy – 20,9%.

3.5 Bezrobotni wg grup zawodowych, specjalności.

Najliczniejszą grupę wśród osób zarejestrowanych stanowią bezrobotni bez zawodu. Grupa bez zawodu obejmuje osoby niespełniające jednocześnie dwóch warunków (definicja ta wynika z załącznika nr 3 do sprawozdania MRPiPS-01):

- nieposiadające kwalifikacji do wykonywania jakiegokolwiek zawodu poświadczonych świadectwem (dyplomem) ukończenia kształcenia szkolnego o charakterze zawodowym lub dyplomem potwierdzającym kwalifikacje zawodowe lub świadectwem czeladniczym,
- nieposiadające udokumentowanej ciągłości pracy w okresie minimum 6 miesięcy w tym samym zawodzie.

Wg stanu na 31.07.2018r. liczba osób bezrobotnych bez zawodu wynosiła **585 osób (19,0%** ogółu bezrobotnych), w tym **273** kobiety.

Poniższa tabela przedstawia pozostałe grupy zawodów występujące wśród osób bezrobotnych zarejestrowanych w Powiatowym Urzędzie Pracy w Sokółce.

Tabela 13. Najliczniejsze grupy zawodowe wśród zarejestrowanych osób bezrobotnych.

Elementarne grupy zawodów	Kod	Liczba bezrobotnych
Sprzedawca	522301	138
Rolnik	613003	90
Ślusarz	722204	83
Krawiec	753105	76
Technik rolnik	314207	73
Pomocniczy robotnik budowlany	931301	66
Kucharz	512001	64
Stolarz	752205	54
Mechanik – operator pojazdów i maszyn rolniczych	834103	48
Murarz	711202	46
Technik ekonomista	331403	43
Technik mechanik	311504	40
Mechanik samochodów osobowych	723105	38
Specjalista administracji publicznej	242217	38
Sprzątaczką biurową	911207	34
Fryzjer	514101	32
Robotnik gospodarczy	515303	31
Mechanik pojazdów samochodowych	723103	28
Pedagog	235921	28
Piekarz	751204	27
Pozostali rolnicy upraw polowych	611190	24
Technik technologii drewna	311922	24
Ekonomista	263102	21
Pomocniczy robotnik w przemyśle przetwórczym	932911	21
Robotnik leśny	621002	20
Technik żywienia i usług gastronomicznych	343404	20
Cukiernik	751201	19
Palacz pieców zwykłych	911202	19
Technik budownictwa	311204	19
Technik informatyk	351203	19
Pozostali mechanicy maszyn i urządzeń rolniczych i przemysłowych	723390	18
Stolarz meblowy	752208	18
Tokarz w metalu	722314	18
Hydraulik	712601	16
Technik mechanizacji i rolnictwa	311512	16
Malarz budowlany	713102	15
Pomocniczy robotnik drogowy	931205	14
Technik administracji	334306	14
Technik prac biurowych	411004	14
Kierowca ciągnika rolniczego	834101	13
Kierowca samochodu ciężarowego	833203	13
Pozostali masarze, robotnicy w przetwórstwie ryb i pokrewni	751190	13
Pozostali mechanicy pojazdów samochodowych	723190	13
Pozostali rękodzielnicy wyrobów z tkanin, skóry i pokrewnych materiałów	731890	13
Spawacz	721204	13
Technik hotelarstwa	422402	13
Technik technologii odzieży	311924	12
Technik usług fryzjerskich	514105	12
Mechanik maszyn i urządzeń budowlanych i melioracyjnych	723303	11
Robotnik placowy	961302	11
Cieśla szalunkowy	711502	10
Pomoc kuchenna	941201	10
Nauczyciel nauczania początkowego	234116	10

Źródło: Załącznik nr 3 do Sprawozdania MRPIPS-01

3.6 Bezrobotni mieszkańcy wsi.

Na koniec lipca 2018r., na 3073 zarejestrowane osoby bezrobotne, **liczba bezrobotnych mieszkańców wsi wynosiła 1643 co stanowiło 53,5%** ogółu zarejestrowanych bezrobotnych.

Tabela 14. Liczba bezrobotnych mieszkańców wsi.

Miesiąc/rok	Liczba bezrobotnych mieszkańców wsi	% ogółu bezrobotnych	W tym kobiety	% [liczba bezrobotnych kobiet ze wsi/ liczba bezrobotnych kobiet ogółem]
VII 2017	1738	53,6	711	50,9
I 2018	1688	53,8	667	52,6
II 2018	1693	53,5	672	52,7
III 2018	1665	52,7	658	50,8
IV 2018	1667	52,5	650	49,7
V 2018	1665	53,4	643	49,8
VI 2018	1633	53,2	648	50,0
VII 2018	1643	53,5	677	51,0

Źródło: MRPIPS-01 Sprawozdanie o rynku pracy

W porównaniu do poprzedniego miesiąca liczba bezrobotnych mieszkańców wsi była wyższa o **10 osób**, natomiast porównując ją do lipca 2017r. była niższa o **95 osób**.

3.7 Bezrobotni wg grup będących w szczególnej sytuacji na rynku pracy.

Ustawa z dnia 20 maja 2004r. o promocji zatrudnienia i instytucjach rynku pracy w art. 49 wskazuje grupę bezrobotnych będących w szczególnej sytuacji na rynku pracy. Należą do niej: bezrobotni do 30 roku życia, długotrwale bezrobotni, powyżej 50 roku życia, bezrobotni korzystający ze świadczeń z pomocy społecznej, bezrobotni posiadający co najmniej jedno dziecko do 6 roku życia, bezrobotni posiadający co najmniej jedno dziecko niepełnosprawne do 18 roku życia, bezrobotni niepełnosprawni.

Wg stanu na 31.07.2018r. bezrobotni będący w szczególnej sytuacji na rynku pracy stanowili 91,6% ogółu zarejestrowanych bezrobotnych (2816 osób). W porównaniu do poprzedniego miesiąca, stosunek liczby bezrobotnych w szczególnej sytuacji do całkowitej liczby osób bezrobotnych spadł o 0,7pp., natomiast w porównaniu do czerwca 2017r. spadł o 1,0 pp.

Tabela 15. Bezrobotni w szczególnej sytuacji na rynku pracy.

Wyszczególnienie	2017		2018			
	VII	%	VI	%	VII	%
Liczba osób bezrobotnych	3241	X	3068	X	3073	X
Liczba osób w szczególnej sytuacji na rynku pracy	3000	92,6	2831	92,3	2816	91,6
do 30 r.ż	988	30,5	875	28,5	853	27,8
w tym do 25 r.ż.	500	12,7	448	14,6	441	14,4
długotrwale bezrobotne	2173	67,0	2118	69,0	2075	67,5
pow. 50 r.ż.	937	29,0	832	27,1	850	27,7
korzystające ze świadczeń z pomocy społecznej	404	12,5	438	14,3	423	13,8
posiadające co najmniej jedno dziecko do 6 r.ż.	536	16,5	521	17,0	524	17,1
posiadające co najmniej jedno dziecko niepełnosprawne do 18 r.ż.	5	0,1	2	0,1	3	0,1
niepełnosprawni	175	5,4	160	5,2	166	5,4

Źródło: MRPIPS-01 Sprawozdanie o rynku pracy

Analizując dane wg stanu na koniec lipca 2018r. należy stwierdzić, że zdecydowanie największą grupę wśród wszystkich zarejestrowanych osób będących w szczególnej sytuacji na rynku pracy stanowią osoby długotrwale bezrobotne – 2075 osób, co stanowi 67,5% ogółu zarejestrowanych bezrobotnych. Kolejnymi pod względem liczebności grupami są osoby do 30 roku życia – 853 osoby (27,8%) oraz osoby powyżej 50 roku życia – 850 osób (27,7%). Wśród osób do 30 roku życia 441 to osoby młode, które nie ukończyły 25 lat. W rejestrze urzędu są 524 osoby, które posiadają co najmniej jedno dziecko do 6 roku życia. Są również 3 osoby, które posiadają co najmniej jedno dziecko niepełnosprawne do 18 roku życia. Zarejestrowanych osób bezrobotnych, korzystających ze świadczeń pomocy społecznej jest 423, zaś osób niepełnosprawnych jest 166.

Porównując dane z lipca 2018r. ze stanem z poprzedniego miesiąca oraz ze stanem z końca lipca 2017r., nadal najliczniejszą grupą osób bezrobotnych w szczególnej sytuacji na rynku pracy są osoby długotrwale bezrobotne.

3.8 Bezrobotni wg aktywności do poszukiwania pracy (wg profilu pomocy).

Zgodnie z zapisami ustawy z dnia 20 maja 2004r. o promocji zatrudnienia i instytucjach rynku pracy osobom zarejestrowanym w Powiatowym Urzędzie Pracy w Sokółce doradcy klienta określają profil pomocy. Celem profilowania jest ustalenie stopnia oddalenia bezrobotnego od rynku pracy oraz gotowości do powrotu bezrobotnego na rynek pracy.

Osoby bezrobotne z profilu pomocy I są to osoby posiadające wysokie kwalifikacje w swoich zawodach, a często także znaczne doświadczenie zawodowe i charakteryzujące się dużą samodzielnością i aktywnością własną w poszukiwaniu pracy. Osoby te, przy stosunkowo niewielkim udziale urzędu pracy, mają duże szanse na szybkie znalezienie odpowiedniej pracy.

Bezrobotnych objętych profilem pomocy II z reguły cechuje średnia gotowość do powrotu na rynek pracy i średnie oddalenie od rynku pracy, choć może być i tak, że wyniki dla tych zmiennych odbiegają od średniej – jeden w kierunku wartości niższych, a drugi w kierunku wartości wyższych.

Osoby bezrobotne z profilu pomocy III najtrudniej przywrócić na rynek pracy, bowiem znajdują się w obiektywnie najtrudniejszej sytuacji na rynku pracy. Wyodrębnić można dwie podgrupy. Grupa pierwsza to osoby, które mają poważne problemy utrudniające im podjęcie pracy takie jak brak kwalifikacji, utrudniony dojazd do potencjalnych miejsc pracy etc., ale również osoby, które utraciły całkowicie motywację do pracy i jej poszukiwania. Grupa druga to osoby, które w zamierzony sposób unikają współpracy z urzędem pracy ponieważ ich celem jest utrzymanie statusu bezrobotnego z uwagi na możliwość korzystania z systemu ubezpieczeń społecznych i/lub pomocy społecznej.

Tabela 16. Struktura osób bezrobotnych z określonym profilem pomocy.

Miesiąc/rok	Liczba bezrobotnych z ustalonym profilem pomocy	w tym					
		I profil		II profil		III profil	
		liczba osób	% ogółu	liczba osób	% ogółu	liczba osób	% ogółu
VII 2017	3237	19	0,6	2014	62,2	1204	37,2
I 2018	3135	3	0,1	1953	62,3	1179	37,6
II 2018	3160	5	0,2	1997	63,2	1158	36,6
III 2018	3157	7	0,2	1971	62,5	1179	37,3
IV 2018	3171	9	0,3	2000	63,1	1162	36,6
V 2018	3114	5	0,2	1976	63,4	1133	36,4
VI 2018	3064	6	0,2	1942	63,4	1116	36,4
VII 2018	3069	6	0,2	1966	64,1	1097	35,7

Źródło: MRPiPS-01 Sprawozdanie o rynku pracy

Spośród 3069 zarejestrowanych bezrobotnych (stan na 31.07.2018r.), którym ustalono profil pomocy, najwięcej osób (64,1%) ma określony II profil pomocy – 1966 osób. Kolejne 35,7% sprofilowanych osób bezrobotnych ma określony III profil pomocy (1097 osób). Pozostałe 0,2% osób to osoby z I profilem – 6 osób.

Porównując dane z lipca 2018r. ze stanem z poprzedniego miesiąca oraz stanem z końca lipca 2017r. należy stwierdzić, iż nadal najliczniejszą grupę osób bezrobotnych stanowią osoby z określonym II profilem pomocy.

3.9 Bezrobotni wg uprawnień do zasiłku, dodatku aktywizacyjnego.

Wg stanu na koniec lipca 2018r. na 3073 zarejestrowane osoby bezrobotne, **357 osób było uprawnionych do zasiłku, co stanowiło 11,6%** ogółu zarejestrowanych bezrobotnych.

Na koniec lipca 2018r. liczba zarejestrowanych **bezrobotnych bez prawa do zasiłku wynosiła 2716 osób**, w tym **1160** kobiet, co stanowi odpowiednio **88,4%** ogółu bezrobotnych i **87,3%** zarejestrowanych kobiet.

Tabela 17. Liczba bezrobotnych wg uprawnień do zasiłku w gminach powiatu sokólskiego (stan na 31.07.2018r.).

Lp.	Wyszczególnienie	Liczba bezrobotnych	Uprawnieni do zasiłku	
			osoby	%
1.	M i Gm. Sokółka	1146	156	13,6
2.	Gm. Janów	111	30	27,0
3.	Gm. Korycin	79	8	10,1
4.	M i Gm. Krynki	203	17	8,4
5.	Gm. Kuźnica	229	23	10,0
6.	Gm. Sidra	134	25	18,7
7.	Gm. Szudziałowo	151	15	9,9
8.	M i Gm. Dąbrowa Białostocka	572	55	9,6
9.	M i Gm. Suchowola	296	18	6,1
10	Gm. Nowy Dwór	152	10	6,6
Ogółem powiat sokólski		3073	357	11,6

Źródło: MRPIPS-01 Sprawozdanie o rynku pracy

Procentowo najwięcej osób z prawem do zasiłku w stosunku do ogólnej liczby zarejestrowanych było w gminie Janów, gminie Sidra oraz mieście i gminie Sokółka.

Tabela 18. Liczba bezrobotnych wg uprawnień do zasiłku.

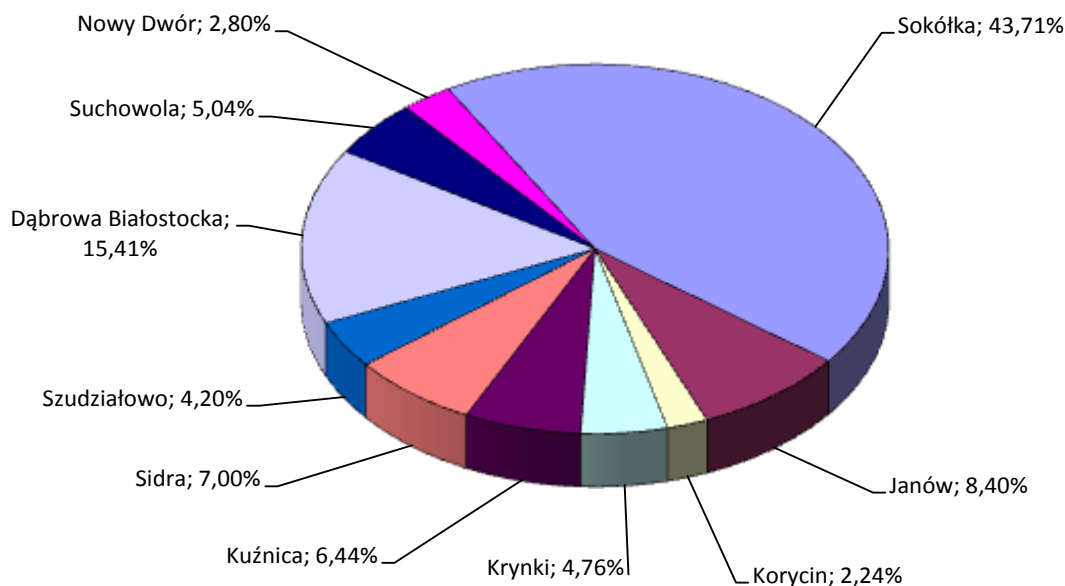
Miesiąc/rok	Liczba bezrobotnych			
	bez prawa do zasiłku		uprawnieni do zasiłku	
	osoby	% ogółu bezrob.	osoby	% ogółu bezrob.
VII 2017	3018	93,1	223	6,9
I 2018	2822	90,0	315	10,0
II 2018	2859	90,4	302	9,6
III 2018	2873	90,9	287	9,1
IV 2018	2863	90,2	311	9,8
V 2018	2803	89,9	314	10,1
VI 2018	2754	89,8	314	10,2
VII 2018	2716	88,4	357	11,6

Źródło: MRPIPS-01 Sprawozdanie o rynku pracy

W porównaniu do poprzedniego miesiąca liczba osób bezrobotnych uprawnionych do zasiłku **wzrosła o 43 osoby**, natomiast porównując ją do lipca 2017r. **jest wyższa o 134 osoby**.

Ponadto, w lipcu 2018r. 21 osób otrzymało dodatek aktywizacyjny w związku podjęciem zatrudnienia lub innej pracy zarobkowej w okresie posiadania statusu bezrobotnego i posiadania prawa do zasiłku dla bezrobotnych. Kwota wypłaconych dodatków aktywizacyjnych w lipcu 2018r. wyniosła **7 233,6 zł**.

Wykres 3. Udział bezrobotnych uprawnionych do zasiłku w gminach powiatu sokólskiego w stosunku do ogółu osób bezrobotnych uprawnionych do zasiłku.



Źródło: MRPiPS-01 Sprawozdanie o rynku pracy

3.10 Bezrobotni zwolnieni z przyczyn zakładu pracy.

W lipcu 2018r. zarejestrowało się 7 osób, które zostały zwolnione z przyczyn dotyczących zakładu pracy, to o 2 osoby mniej niż w czerwcu 2018r. i o 1 osobę mniej niż w lipcu 2017r.

Tabela 19. Liczba rejestrujących się w urzędzie ze zwolnień z przyczyn zakładów pracy.

Miesiąc / rok	Bezrobotni zwolnieni z przyczyn dotyczących zakładu pracy			
	Ogółem zarejestrowani	% ogółu bezrobotnych	Zarejestrowani w danym okresie sprawozdawczym	% nowo zarejestrowanych
VII 2017	127	3,9	8	1,8
I 2018	122	3,8	16	3,9
II 2018	110	3,5	4	1,2
III 2018	109	3,4	10	2,5
IV 2018	111	3,5	8	2,2
V 2018	106	3,4	8	3,0
VI 2018	106	3,4	9	3,2
VII 2018	102	3,3	7	2,1

Źródło: MRPiPS-01 Sprawozdanie o rynku pracy

4. Usługi rynku pracy realizowane przez PUP w Sokółce.

4.1 Pośrednictwo pracy.

4.1.1 Realizacja wizyt w zakładach pracy.

Od początku roku 2018 pośrednicy pracy w ramach ustalonych zadań podjęli kontakt z 893 pracodawcami i przedsiębiorcami w rejonie działania Powiatowego Urzędu Pracy w Sokółce i pozyskali 336 ofert pracy niesubsydiowanej i 696 miejsca subsydiowane.

4.1.2 Oferty pracy i miejsca aktywizacji zawodowej.

Od początku roku Powiatowy Urząd Pracy w Sokółce posiadał **1032** miejsc pracy i aktywizacji zawodowej, w tym: ok. **67,4%** stanowiły oferty subsydiowane w tym: prace interwencyjne, roboty publiczne, staże, prace społecznie użyteczne (PAI), wyposażenia/doposażenia stanowiska pracy, oraz **32,6%** stanowiły oferty pracy niesubsydiowanej. W analogicznym okresie 2017r. Powiatowy Urząd Pracy w Sokółce posiadał **1075** miejsc pracy i aktywizacji zawodowej, w tym: ok. **76,3%** stanowiły oferty subsydiowane oraz **23,7%** stanowiły oferty pracy niesubsydiowanej.

Tabela 20. Liczba miejsc pracy i miejsc aktywizacji zawodowej będąca w dyspozycji PUP.

Miesiąc/rok	Ogółem	Z sektora publicznego	Z sektora prywatnego	W tym miejsca subsydiowane
VII 2017	127	24	103	85
I 2018	103	48	55	70
II 2018	115	42	73	73
III 2018	178	73	105	120
IV 2018	139	39	100	100
V 2018	185	72	113	139
VI 2018	130	48	82	96
VII 2018	182	52	130	98
Razem 2018:	1032	374	658	696

Źródło: MRPIPS-01 Sprawozdanie o rynku pracy

Wg stanu na koniec lipca 2018r. liczba miejsc aktywizacji zawodowej była o 52 wyższa niż w czerwcu 2018r. i o 55 wyższa niż w lipcu 2017r.

4.1.3 Oferty pracy w ramach pośrednictwa EURES.

Sieć **EURES** (**EU**ropean**E**mployment**S**ervices – Europejskie Służby Zatrudnienia) została powołana w 1993 r. na mocy unijnych przepisów prawnych przez Komisję Europejską i działa we wszystkich państwach członkowskich UE i EFTA mając na celu wspieranie mobilności pracowników na europejskim rynku pracy.

Sieć EURES tworzą publiczne służby zatrudnienia oraz inne uprawnione organizacje na poziomie lokalnym, regionalnym, krajowym i unijnym, działające w obszarze zatrudnienia. Świadczy ona usługi w zakresie **unijnego pośrednictwa pracy i informowania w zakresie warunków życia i pracy.**

Do dyspozycji poszukujących pracy oraz pracodawców pozostają:

- baza ofert pracy pracodawców zainteresowanych rekrutacją pracowników z zagranicy,
- baza CV poszukujących pracy zainteresowanych pracą zagranicą;

W każdym kraju Unii Europejskiej, Europejskiego Obszaru Gospodarczego oraz w Szwajcarii działania sieci EURES na poziomie krajowym koordynują Krajowe Urzędy Koordynacji EURES. W Polsce funkcję tą pełni Ministerstwo Rodziny, Pracy i Polityki Społecznej.

Działania w ramach sieci EURES w Polsce świadczą wojewódzkie i powiatowe urzędy pracy, wojewódzkie komendy Ochotniczych Hufców Pracy, centra edukacji i pracy młodzieży Ochotniczych Hufców Pracy oraz podmioty akredytowane przez Ministra Rodziny, Pracy i Polityki Społecznej

Efektom działalności sieci EURES w Polsce jest m.in. organizacja spotkań informacyjnych, dni doradczych, targów i giełd pracy. Wydarzeniom tym towarzyszą między innymi prezentacje na temat warunków życia i pracy w krajach UE i EFTA oraz rozmowy kwalifikacyjne zagranicznych pracodawców z kandydatami z Polski.

Tabela 21. Liczba ofert pracy za granicą w ramach sieci EURES (stan na dzień 31.07.2018).

Lp.	Kraj	Liczba ofert	Liczba zawodów / stanowisk
1.	Austria	54	116
2.	Belgia	27	52
3.	Bułgaria	1	2
4.	Czechy	17	145
5.	Finlandia	2	14
6.	Francja	2	9
7.	Hiszpania	3	40
8.	Holandia	47	594
9.	Irlandia	10	120
10.	Niemcy	235	891
11.	Norwegia	28	129
12.	Słowenia	6	38
13.	Szwecja	2	130
14.	Węgry	1	1
15.	Wielka Brytania	9	289
16.	Włochy	1	300
Razem:		445	2870

Źródło: dane z bazy Syriusz Std. PUP w Sokółce

4.1.4 Zatrudnianie cudzoziemców.

W dniu 1 stycznia 2018 r. weszła w życie ustawa z dnia 20 lipca 2017 r. o zmianie ustawy o promocji zatrudnienia i instytucjach rynku pracy oraz niektórych innych ustaw, która wprowadziła możliwość zatrudnienia cudzoziemców za pomocą dwóch instrumentów:

1. Oświadczenie o powierzeniu wykonywania pracy cudzoziemcowi:

Oświadczenie jest składane przez podmiot powierzający wykonywanie pracy, w celu wpisu oświadczenia do ewidencji oświadczeń, który uprawnia cudzoziemca do wykonywania pracy bez obowiązku posiadania zezwolenia na pracę, jeżeli praca wykonywana jest na warunkach określonych w tym oświadczeniu. Oświadczenie wpisuje się do ewidencji oświadczeń, jeżeli:

- cudzoziemiec, któremu zostanie powierzona praca jest obywatelem Republiki Armenii, Republiki Białorusi, Republiki Gruzji, Republiki Mołdawii, Federacji Rosyjskiej lub Ukrainy,
- praca cudzoziemca nie jest związana z działalnością sezonową ,
- okres wykonywania pracy wskazany w złożonym oświadczeniu oraz okresy pracy wykonywanej na podstawie oświadczeń wpisanych do ewidencji oświadczeń wynoszą łącznie nie dłużej niż 6 miesięcy w ciągu kolejnych 12 miesięcy niezależnie od liczby podmiotów powierzających temu cudzoziemcowi wykonywanie pracy.

Tabela 22. Liczba zarejestrowanych oświadczeń o powierzeniu wykonywania pracy cudzoziemcowi.

Miesiąc/rok	Liczba oświadczeń	z tego w branży:					
		budownictwo	handel	przemysł	transport	gastronomia	inne
I 2018	44	23	-	21	-	-	-
II 2018	29	7	-	16	3	1	2
III 2018	41	19	-	12	6	2	2
IV 2018	34	26	-	-	2	6	-
V 2018	48	29	-	14	1	2	2
VI 2018	33	19	-	10	2	-	2
VII 2018	27	10	-	12	1	1	3
Razem 2018:	256	133	-	85	15	12	11

Źródło: dane z bazy Syriusz Std. PUP w Sokółce

Tabela 23. Liczba zarejestrowanych oświadczeń o powierzeniu wykonywania pracy w podziale na państwa.

Państwo	Liczba oświadczeń razem 2018	z tego w branży:					
		budownictwo	handel	przemysł	transport	gastronomia	inne
Białoruś	191	128	-	44	14	1	4
Ukraina	60	5	-	36	1	11	7
Rosja	-	-	-	-	-	-	-
Mołdawia	-	-	-	-	-	-	-
Gruzja	5	-	-	5	-	-	-
Armenia	-	-	-	-	-	-	-
Razem:	256	133	-	85	15	12	11

Źródło: dane z bazy Syriusz Std. PUP w Sokółce

Od początku roku pracodawcy zgłosili do rejestracji **288** oświadczenia o powierzeniu wykonywania pracy cudzoziemcom, z czego zarejestrowano **256** oświadczeń.

2. Zezwolenie na pracę sezonową:

Zezwolenie na pracę sezonową może być wydane dla obywateli wszystkich państw spoza Unii Europejskiej i Europejskiego Obszaru Gospodarczego. Zezwolenie wydaje się, jeśli cudzoziemiec ma wykonywać pracę w zakresie działalności bezpośrednio związanych z rolnictwem, leśnictwem, łowiectwem i rybactwem lub gastronomią i zakwaterowaniem.

Zezwolenie na pracę sezonową wydaje się na okres nie dłuższy niż 9 miesięcy w roku kalendarzowym.

Tabela 24. Liczba złożonych wniosków o wydanie zezwolenia na pracę sezonową, wydanych zaświadczeń o wpisie do ewidencji wniosków oraz wydanych zezwoleń w podziale na miesiące.

Miesiąc/ rok	Liczba wniosków o wydanie zezwolenia na pracę sezonową	Liczba wydanych zaświadczeń o wpisie do ewidencji wniosków w sprawie pracy sezonowej	Liczba wydanych zezwoleń na pracę sezonową
I 2018	-	-	-
II 2018	83	79	-
III 2018	203	200	-
IV 2018	840	759	61
V 2018	584	657	57
VI 2018	56	8	101
VII 2018	234	20	541
Razem 2018:	2000	1723	760

Tabela 25. Liczba wydanych zaświadczeń o wpisie do ewidencji wniosków w sprawie pracy sezonowej oraz zezwoleń na pracę sezonową oraz wg. obywatelstwa cudzoziemca.

Państwo	Liczba zaświadczeń o wpisie do ewidencji wniosków	Liczba wydanych zezwoleń na pracę sezonową
Białoruś	128	86
Ukraina	1590	666
Rosja	2	3
Mołdawia	-	-
Gruzja	3	5
Armenia	-	-
Inne	-	-
Razem:	1723	760

Od początku roku pracodawcy złożyli **2000** wniosków o wydanie zezwolenia na pracę sezonową, z czego wydano **760** zezwoleń na pracę sezonową.

Od początku roku wydano **1723** zaświadczenia o wpisie do ewidencji wniosków w sprawie pracy sezonowej.

4.1.5 Podjęcia pracy.

W lipcu 2018r. pracę podjęło 181 osób bezrobotnych, to o 16 osób więcej niż w czerwcu 2018r. i o 33 osoby mniej, niż w lipcu 2017r.

Ogółem od początku roku liczba podejmujących pracę wyniosła **1178** osób, co stanowiło 54,2% odpływu ogółem. W analogicznym okresie 2017r. liczba podejmujących pracę wyniosła **1380** osób, co stanowiło 54,7% odpływu ogółem.

Tabela 26. Liczba podejmujących pracę (bez uwzględnienia staży, przygotowania zawodowego i prac społecznie użytecznych).

Miesiąc/ rok	Liczba bezrobotnych podejmujących pracę				% udziału podejmujących pracę do odpływu ogółem
	ogółem	w tym:			
		niesubsydiowane	w tym sezonowe	subsydiowane	
VII 2017	214	149	88	65	51,0
I 2018	137	107	63	30	43,2
II 2018	130	98	53	32	41,9
III 2018	208	159	85	49	51,5
IV 2018	174	130	72	44	49,3
V 2018	183	119	83	64	56,7
VI 2018	165	105	50	60	50,5
VII 2018	181	139	78	42	56,2
Razem 2018	1178	857	484	321	50,0

Źródło: MRPiPS-01 Sprawozdanie o rynku pracy

4.2 **Poradnictwo zawodowe.**

Porady zawodowe.

Porady zawodowe polegają na udzielaniu porad indywidualnych lub grupowych z wykorzystaniem standaryzowanych metod ułatwiających wybór odpowiedniego zawodu, zmianę kwalifikacji, podjęcie lub zmianę pracy, w tym badaniu kompetencji, zainteresowań i uzdolnień zawodowych.

Porady Indywidualne.

Z indywidualnych porad zawodowych świadczonych przez doradców zawodowych od początku 2018 roku skorzystało **568** osób bezrobotnych, w tym m.in. 211 osoby długotrwale bezrobotne i 20 osób niepełnosprawnych.

Spśród osób, które zostały objęte poradą indywidualną 356 podjęło zatrudnienie.

Porady grupowe.

W 2018r. grupowym poradnictwem zawodowym objęto **117** osób, w tym m.in. 52 osoby długotrwale bezrobotne i 27 osób niepełnosprawnych.

Informacja zawodowa.

Informacje zawodowe polegają na udzielaniu informacji o zawodach, rynku pracy, możliwościach szkolenia i kształcenia, umiejętnościach niezbędnych przy aktywnym poszukiwaniu pracy i samozatrudnieniu. Informacje zawodowe mogą być udzielane w formie indywidualnej i grupowej.

W 2018r. indywidualna i grupowa informacja zawodowa została udzielona **400** osobom.

Pomoc pracodawcom.

Poradnictwo dla pracodawców dotyczy pomocy w doborze kandydatów do pracy spośród bezrobotnych i poszukujących pracy oraz we wspieraniu rozwoju zawodowego pracodawcy i jego pracowników.

W 2018r. **5** pracodawcom udzielono pomocy w doborze kandydatów do pracy.

4.3 Organizacja szkoleń.

Szkolenie oznacza pozaszkolne zajęcia mające na celu uzyskanie, uzupełnienie lub doskonalenie umiejętności i kwalifikacji zawodowych lub ogólnych, potrzebnych do wykonywania pracy, w tym umiejętności poszukiwania zatrudnienia.

Szkolenia grupowe organizowane są na podstawie analizy potrzeb szkoleniowych występujących na lokalnym rynku pracy. Informacje o aktualnie realizowanych kierunkach szkoleń można uzyskać w siedzibie urzędu lub stronie internetowej sokolka.praca.gov.pl.

Szkolenia indywidualne organizowane są na wniosek osoby uprawnionej lub pracodawcy. Osobie bezrobotnej w okresie odbywania szkolenia przysługuje stypendium szkoleniowe.

W 2018r. **41** osób ukończyło szkolenia zawodowe w następujących kierunkach:

- 1) Szkolenie indywidualne na wniosek bezrobotnego lub pracodawcy:
 - Prawo jazdy kat. C / kwalifikacja wstępna przyśpieszona na przewóz rzeczy.
- 2) Bon szkoleniowy:
 - Prawo jazdy kat C / kwalifikacja wstępna przyśpieszona na przewóz rzeczy;
 - Prawo jazdy kat C+E;
 - Prawo jazdy kat C / Prawo jazdy kat C+E;
 - Operator walca drogowego kl. II;
 - Operator ładowarki jednonaczyniowej (kl. III i kl. I);
 - Kwalifikacja wstępna przyśpieszona na przewóz rzeczy/Operator HDS/operator wózka jezdniowego.
- 3) Szkolenie grupowe:
 - Robotnik budowlany – prace wykończeniowe;
 - Brukarz.

Tabela 27. Efektywność szkoleń zakończonych.

Szkolenia	Ukończyło	Podjęto zatrudnienie	Efektywność %
Szkolenia grupowe	31	9	29
Indywidualne na wniosek bezrobotnego	1	1	100
Indywidualne na wniosek pracodawcy (umowa trójstronna)	0	0	0
W ramach bonów szkoleniowych	9	5	56
Razem 2018:	41	15	37

Źródło: dane z bazy Syriusz Std. PUP w Sokółce

5. Instrumenty rynku pracy realizowane przez PUP w Sokółce.

5.1 Kształcenie ustawiczne pracowników i pracodawców.

W 2018r. na realizację kształcenia ustawicznego pracowników i pracodawców działających na sokólskim rynku pracy Powiatowy Urząd Pracy w Sokółce otrzymał kwotę **147,7 tys. zł** środków Funduszu Pracy w ramach Krajowego Funduszu Szkoleniowego. Nabór wniosków o przyznanie środków z KFS na kształcenie ustawiczne pracowników i pracodawców został ogłoszony w miesiącu lutym 2018r. z terminem składania wniosków w miesiącu marcu 2018r. W ramach naboru pracodawcy złożyli 22 wnioski, z czego 15 przyjęto do realizacji. W miesiącu kwietniu 2018r. zawarto 15 umów w sprawie finansowania działań obejmujących kształcenie ustawiczne pracowników i pracodawców z KFS na łączną kwotę 146,3 tys. zł.

5.2 Aktywizacja zawodowa osób bezrobotnych w ramach stażu.

Staż oznacza nabywanie przez osobę bezrobotną umiejętności praktycznych do wykonywania pracy przez wykonywanie zadań w miejscu pracy bez nawiązania stosunku pracy z pracodawcą. Do odbycia stażu mogą być skierowane osoby bezrobotne oraz osoby niepełnosprawne poszukujące pracy niepozostające w zatrudnieniu. Czas trwania stażu powinien umożliwić zdobycie kwalifikacji lub umiejętności zawodowych założonych w programie stażu. W ramach obowiązujących przepisów staż może zostać zorganizowany na okres od 3 do 6 miesięcy lub od 3 do 12 miesięcy (dla osób do 30r.ż.). Osobie bezrobotnej w okresie odbywania stażu przysługuje stypendium stażowe.

Tabela 28. Liczba osób objętych aktywizacją w formie stażu.

Miesiąc	Osoby bezrobotne, które rozpoczęły staż	Osoby realizujące staż na koniec okresu sprawozdawczego	Liczba osób, które ukończyły staż	Liczba osób, które przerwały staż	Zatrudnienie w okresie 3 m-cy po odbyciu stażu na min. 30 dni
VII 2017	35	310	52	15	16
I 2018	19	144	12	1	0
II 2018	34	164	11	3	11
III 2018	53	163	51	3	23
IV 2018	47	167	39	4	30
V 2018	42	179	42	7	30
VI 2018	41	192	24	6	27
VII 2018	38	199	28	1	17
Razem 2018:	274	199	207	25	138

Źródło: dane z bazy Syriusz Std. PUP w Sokółce

W lipcu 2018r. staż rozpoczęło 38 osób bezrobotnych, a ukończyło 28 osób. Na koniec lipca 2018 roku 199 osoby były w trakcie realizacji stażu. Porównując lipiec 2018r. do lipca 2017r. należy zauważyć wzrost liczby osób rozpoczynających staż (o 3 osoby), spadek liczby osób realizujących staż na koniec okresu (o 111 osób), spadek liczby osób które ukończyły staż (o 24 osoby), wzrost liczby osób zatrudnionych w okresie 3 miesięcy po odbyciu stażu na min. 30 dni (o 1 osobę).

5.3 Prace interwencyjne.

Prace interwencyjne oznaczają zatrudnienie bezrobotnego przez pracodawcę, które nastąpiło w wyniku umowy zawartej z Powiatowym Urzędem Pracy i ma na celu wsparcie bezrobotnych. O organizację prac interwencyjnych może ubiegać się pracodawca, który jest w stanie te prace prawidłowo przeprowadzić, w tym m.in. nie jest w stanie likwidacji oraz nie zalega z płatnościami względem ZUS i US.

Pracodawca, który zatrudnił w ramach prac interwencyjnych skierowanych przez urząd pracy bezrobotnych otrzymuje zwrot części kosztów poniesionych na ich wynagrodzenia, nagrody, składki na ubezpieczenia społeczne.

Refundacja może być wypłacana przez okres do 6 miesięcy, do 12 miesięcy, do 18 miesięcy lub do 24 miesięcy.

W lipcu 2018r. w ramach prac interwencyjnych zatrudniono 7 osób bezrobotnych. W lipcu 2018r. zakończył się okres ustawowego zatrudnienia dla 13 osób, a pracodawcy przedłużyli zatrudnienie dla 32 osób w ramach środków własnych, po okresie ustawowego obowiązku zatrudnienia.

Tabela 29. Liczba osób zatrudnionych w ramach prac interwencyjnych.

Miesiąc	Liczba osób, które rozpoczęły prace interwencyjne	Pracujący w ramach prac interwencyjnych na koniec m-ca	Liczba osób, które zakończyły okres ustawowego zatrudnienia	Liczba osób, które przerwały zatrudnienie	Zatrudnienie w zakładzie na min.30 dni w okresie 3 m-cy
VII 2017	20	142	4	0	4
I 2018	7	144	14	2	2
II 2018	7	140	9	2	13
III 2018	17	127	30	1	25
IV 2018	20	122	22	3	14
V 2018	16	120	15	3	27
VI 2018	20	112	28	0	8
VII 2018	7	103	13	3	32
Razem 2018:	94	103	131	14	121

Źródło: dane z bazy Syriusz Std. PUP w Sokółce

5.4 Roboty publiczne.

Roboty publiczne oznaczają zatrudnienie bezrobotnego w okresie nie dłuższym niż 12 miesięcy przy wykonywaniu prac finansowanych lub dofinansowanych ze środków samorządu terytorialnego, budżetu państwa, funduszy celowych, organizacji pozarządowych, spółek wodnych i ich związków. Roboty publiczne mogą być organizowane przez powiaty (z wyłączeniem prac organizowanych w urzędach pracy), gminy, organizacje pozarządowe statutowo zajmujące się problematyką ochrony środowiska, kultury, oświaty, kultury fizycznej i turystyki, opieki zdrowotnej, bezrobocia oraz pomocy społecznej, spółki wodne i ich związki. Organizator/pracodawca, który w ramach robót publicznych zatrudnił skierowanych bezrobotnych otrzymuje zwrot części kosztów poniesionych na ich wynagrodzenia, nagrody, składki na ubezpieczenia społeczne. Refundacja może być wypłacana organizatorowi robót publicznych przez okres do 6 miesięcy lub przez okres do 12 miesięcy.

Tabela 30. Liczba osób zatrudnionych w ramach robót publicznych.

Miesiąc	Osoby zatrudnione w ramach robót publicznych	Pracujący w ramach robót publicznych na koniec m-ca	Liczba osób, które zakończyły okres ustawowego zatrudnienia	Liczba osób, które przerwały zatrudnienie	Zatrudnienie w zakładzie na min. 30 dni w okresie 3 m-cy
VII 2017	16	105	7	2	2
I 2018	16	94	20	0	12
II 2018	7	89	12	0	4
III 2018	20	63	48	0	34
IV 2018	7	60	10	0	13
V 2018	29	75	13	2	13
VI 2018	19	71	23	0	8
VII 2018	12	63	18	2	14
Razem 2018:	110	63	144	4	98

Źródło: dane z bazy Syriusz Std. PUP w Sokółce

W lipcu 2018r., w ramach robót publicznych zatrudniono 12 osób (o 4 osoby mniej niż w lipcu 2017r.). Roboty publiczne w lipcu 2018r. zakończyło 18 osób (o 11 osób więcej niż w lipcu 2017r.), a dalsze zatrudnienie (w okresie 3 m-cy od zakończenia robót publicznych) uzyskało 14 osób, tj. o 12 osób więcej, niż w lipcu 2017 roku.

5.5 Jednorazowe środki na podjęcie działalności gospodarczej.

Jednorazowe środki na podjęcie działalności gospodarczej – jest to forma wsparcia udzielana osobom, które chcą rozpocząć własną działalność gospodarczą. Dofinansowanie w wysokości do 6-krotności przeciętnego wynagrodzenia może otrzymać osoba, która jest zarejestrowana w Powiatowym Urzędzie Pracy jako osoba bezrobotna, absolwent Centrum Integracji Społecznej lub Absolwent Klubu Integracji Społecznej. Osoba, która chce otrzymać dofinansowanie powinna złożyć we właściwym - ze względu na miejsce zamieszkania, pobytu lub miejsce prowadzenia działalności - Powiatowym Urzędzie Pracy, kompletny i prawidłowo sporządzony wniosek oraz przedstawić zabezpieczenie prawne na wypadek zwrotu dofinansowania. Dofinansowanie należy wykorzystać zgodnie ze złożonym wnioskiem i w terminie wskazanym w umowie.

Od początku 2018r. Powiatowy Urząd Pracy w Sokółce podpisał umowy na dofinansowanie kosztów podjęcia działalności gospodarczej dla **30** osób bezrobotnych na kwotę **599 812 zł**.

Zawarte umowy dotyczą działalności gospodarczych w następujących sekcjach:

- budownictwo – 12
- działalność związana z kulturą, rozrywką i rekreacją – 2
- działalność profesjonalna, naukowa i techniczna – 3
- handel hurtowy i detaliczny; naprawa pojazdów samochodowych włączając motocykle – 4
- informacja i komunikacja – 2
- opieka zdrowotna i pomoc społeczna – 1
- pozostała działalność usługowa – 2
- pozostała produkcja wyrobów – 1
- przetwórstwo przemysłowe – 3

Ponadto **1** osoba otrzymała z PFRON środki na podjęcie działalności gospodarczej w kwocie **53 000 zł** na działalność w zakresie produkcji mebli.

5.6 Refundacja kosztów wyposażenia/doposażenia stanowiska pracy.

Wyposażenie lub doposażenie stanowiska pracy to pomoc finansowa udzielana przez Powiatowy Urząd Pracy w związku z wyposażeniem lub doposażeniem stanowiska pracy i zatrudnieniem na tym stanowisku skierowanej osoby bezrobotnej przez okres 24 miesięcy. O refundację w wysokości do 6-krotności przeciętnego wynagrodzenia może się ubiegać podmiot prowadzący działalność gospodarczą, niepubliczne przedszkole i niepubliczna szkoła lub osoba fizyczna, osoba prawna lub jednostka organizacyjna nieposiadająca osobowości prawnej, zamieszkująca lub mająca siedzibę na terytorium RP, będąca posiadaczem gospodarstwa rolnego lub prowadząca dział specjalny produkcji rolnej, zatrudniająca w okresie ostatnich sześciu miesięcy, w każdym miesiącu, co najmniej jednego pracownika w pełnym wymiarze czasu pracy.

Od początku 2018r. Powiatowy Urząd Pracy w Sokółce zawarł umowy z pracodawcami na wyposażenie **30** stanowisk pracy na kwotę **600 000 zł**.

Zawarte umowy dotyczą następujących stanowisk pracy:

- brukarz – 1
- elektryk – 1
- elektryk instalacji elektrycznych – 2
- inżynier budownictwa – 1
- jubiler – 1
- kierowca – 1
- kierowca ciągnika rolniczego – 1
- kosmetyczka – 1
- malarz malarni proszkowej – 1
- mechanik-monter maszyn i urządzeń – 1
- mechanik-kierowca – 1
- operator koparko-ładowarki – 1
- operator ładowarki – 1
- operator maszyn do robót ziemnych – 1
- operator urządzeń do produkcji piwa – 2
- pracownik biurowy – 1
- pracownik do demontażu pojazdów – 1
- pracownik ds. inwentaryzacji – 1
- przedstawiciel handlowy – 1
- robotnik budowlany – 1
- spawacz – 1
- sprzedawca – 4
- sprzedawca/refrakcjonista – 1
- tokarz – 1
- tynkarz – 1

5.7 Prace społecznie użyteczne.

Powiatowy Urząd Pracy w Sokółce w 2018r. dokonał rozpoznania potrzeb samorządów gmin na organizację prac społecznie użytecznych dla bezrobotnych z ustalonym II i III profilem pomocy. Zainteresowanie aktywizacją w ramach prac społecznie użytecznych zgłosił samorząd Urzędu Miejskiego w Sokółce (tabela 31), z którym zawarto stosowne porozumienie na realizację prac.

Tabela 31. Liczba osób planowanych do aktywizacji w ramach prac społecznie użytecznych w 2018r.

Lp.	Wyszczególnienie	liczba osób
1.	Urząd Miejski w Sokółce	20*
2.	Urząd Gminy Janów	1
3.	Urząd Gminy Sidra	2
4.	Urząd Miejski w Krynkach	17
5.	Urząd Gminy Kuźnica	4
6.	Urząd Gminy Szudziałowo	4
Razem 2018:		48

* w ramach programu PAI

Źródło: dane z bazy Syriusz Std. PUP w Sokółce

Na dzień 31 lipca 2018r. w ramach prac społecznie użytecznych zostało skierowanych 48 osób.

Tabela 32. Aktywizacja w postaci prac społecznie użytecznych.

Miesiąc	Liczba osób skierowanych do wykonywania prac społecznie użytecznych	Liczba osób odbywających prace społecznie użyteczne na koniec miesiąca	Liczba osób które ukończyły prace społecznie użyteczne	Liczba osób, które przerwały prace społecznie użyteczne	Liczba osób, które zostały zatrudnione na min. 30 dni w ciągu 3 m-cy
VII 2017	0	37	0	0	0
I 2018	0	0	0	0	0
II 2018	10*	10*	0	0	0
III 2018	0	9*	0	1*	0
IV 2018	20(10*)	19(9*)	9*	1*	0
V 2018	0	19	0	0	0
VI 2018	16	26	0	0	0
VII 2018	2	28	0	0	0
Razem 2018	48(20*)	28	9*	2(2*)	0

*PAI

Źródło: dane z bazy Syriusz Std. PUP w Sokółce

5.8 Refundacja pracodawcy/przedsiębiorcy części kosztów ponoszonych przy zatrudnianiu osób do 30 r.ż.

Na realizację instrumentu określonego w art. 150f ustawy o promocji zatrudnienia i instytucjach rynku pracy w latach 2016 – 2018 powiat sokólski dysponuje limitem środków Funduszu Pracy w łącznej kwocie **7.943,4 tys. zł** (z czego na: 2016r. – 2.144,6 tys. zł, 2017r. – 2.972,4 tys. zł, 2018r. – 2.826,4 tys. zł). Ze względu na zakończenie realizacji tego instrumentu w roku 2018r. Urząd nie planuje zawierania nowych umów, natomiast kontynuowane będą umowy zawarte w latach wcześniejszych.

Tabela 33. Realizacja instrumentu wspierającego zatrudnienie osób do 30 r.ż.

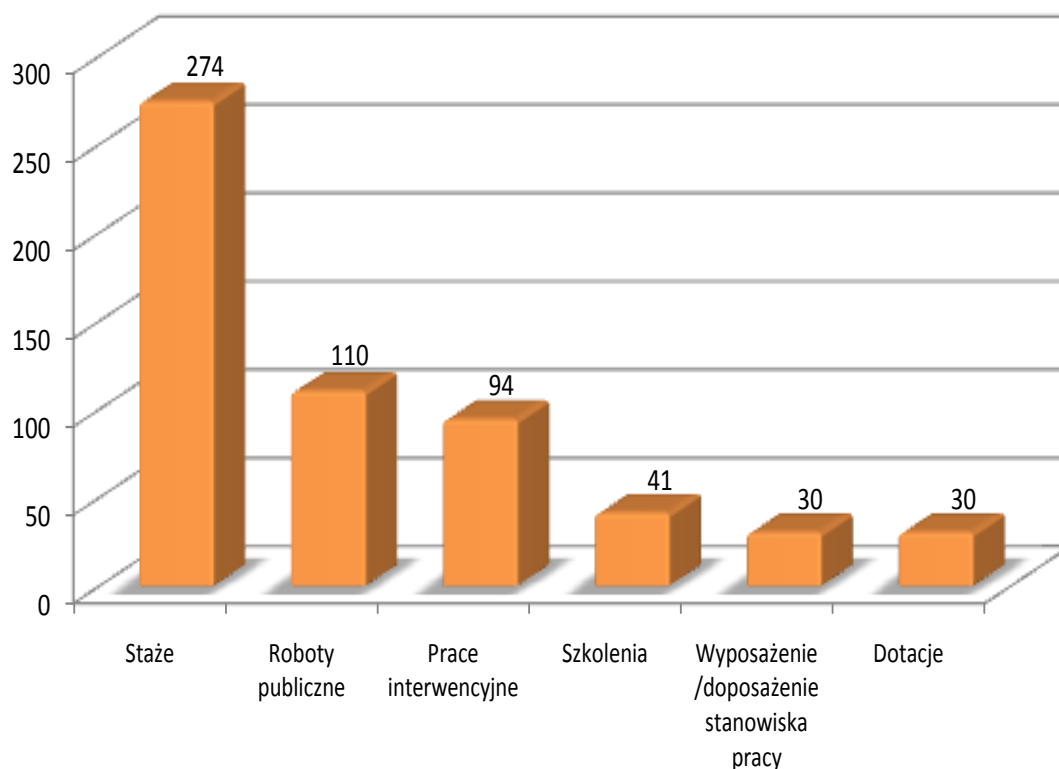
Rok	Liczba umów	Liczba osób	Zobowiązania
2016	150	179	2 084 869,52
2017	104	127	2 961 855,01
2018	0	0	2 755 300,00
Razem	254	306	7 802 024,53

Źródło: dane własne PUP w Sokółce

5.9 Struktura zadań realizowanych przez Powiatowy Urząd Pracy w Sokółce.

Wg stanu na koniec lipca 2018r. w ramach podstawowych form aktywizacji zawodowej zaktywizowanych zostało 579 osób. Strukturę zadań realizowanych w powiecie sokólskim w ramach podstawowych form aktywizacji zawodowej przedstawia wykres poniżej.

Wykres 4. Struktura zadań realizowanych w powiecie sokólskim w ramach podstawowych form aktywizacji zawodowej wg liczby uczestników (stan na 31.07.2018r.).



Źródło: dane własne PUP w Sokółce

6. Programy i projekty realizowane ze środków Europejskiego Funduszu Społecznego, rezerwy MRPiPS i innych źródeł zewnętrznych

6.1 „Aktywizacja osób młodych pozostających bez pracy w powiecie sokólskim (IV)”.

Projekt pozakonkursowy pn. „Aktywizacja osób młodych pozostających bez pracy w powiecie sokólskim (IV)” realizowany na podstawie Umowy o dofinansowanie nr UDA-POWR.01.01.01-20-0007/18-00 z dnia 25.04.2018 podpisanej z Województwem Podlaskim (Wojewódzkim Urzędem Pracy w Białymstoku) ze środków Unii Europejskiej z Europejskiego Funduszu Społecznego, w ramach Programu Operacyjnego Wiedza Edukacja Rozwój (POWER) 2014-2020, Oś priorytetowa I: Osoby młode na rynku pracy, Działanie 1.1: Wsparcie osób młodych pozostających bez pracy na regionalnym rynku pracy – projekty pozakonkursowe, Poddziałanie 1.1.1 Wsparcie udzielone z Europejskiego Funduszu Społecznego.




Celem projektu jest zwiększenie możliwości do zatrudnienia 223 osób młodych do 29 roku życia, pozostających bez pracy w powiecie sokólskim.

Beneficjentami projektu są osoby młode w wieku 18-29 lat bez pracy, w tym osoby z niepełnosprawnościami, zarejestrowane w Powiatowym Urzędzie Pracy w Sokółce jako bezrobotne, które nie uczestniczą w kształceniu i szkoleniu (tzw. młodzież NEET), zgodnie z definicją osoby z kategorii NEET przyjętą w POWER 2014-2020.

Budżet projektu: 1 792 945,00 zł, w tym dofinansowanie z UE: 1 511 094,00 zł

Okres realizacji projektu: 01.01.2018r. - 31.12.2018r.

Tabela 34. Plan i wykonanie projektu „Aktywizacja osób młodych pozostających bez pracy w powiecie sokólskim (IV)”.

  					
Lp.	Formy wsparcia	Plan projektu		Wykonanie na 31.07 2018r.	
		Liczba osób objętych	Budżet [zł]	Liczba osób objętych	Budżet [zł]
1.	Poradnictwo zawodowe i/lub pośrednictwo pracy, w tym IPD	223	-	206	-
2.	Staże	136	876 888,00	133	818 153,40
3.	Jednorazowe środki na podjęcie działalności gospodarczej	20	400 000,00	20	399 812,00
4.	Bon szkoleniowy	15	72 285,00	13	61 197,35
5.	Prace interwencyjne	42	198 450,00	28	128 374,00
6.	Wyposażenie/dopos. stanowiska pracy	10	200 000,00	10	200 000,00
	<i>Koszty pośrednie</i>	-	45 322,00	-	44 570,79
	Razem:	223	1 792 945,00	206	1 652 107,54
	w tym koszty bezpośrednie na formy aktywne	-	1 747 623,00	-	1 607 536,75
Rezultaty					
Nazwa wskaźnika				Plan	Wykonanie
1.	Liczba osób, które uzyskały kwalifikacje			7	6
2.	Liczba osób w szczególnej sytuacji na rynku pracy, które podjęły zatrudnienie efektywne			65	27
3.	Liczba osób nie należących do grupy osób będącej w szczególnej sytuacji na rynku pracy, które podjęły zatrudnienie efektywne			6	5
4.	Liczba osób, które otrzymały jednorazowe środki na podjęcie działalności gospodarczej			20	20
5.	Liczba miejsc pracy utworzonych w ramach wyposażenia/doposażenia stanowiska pracy			10	8

Źródło: opracowanie własne PUP w Sokółce

6.2 „Klucz do zmian (IV)”.

Powiatowy Urząd Pracy w Sokółce na podstawie umowy UDA-RPPD.02.01.00-20-0231/18-00 z dnia 28 maja 2018 roku realizuje projekt pozakonkursowy pn. „**Klucz do zmian (IV)**”. Projekt dofinansowany jest ze środków Unii Europejskiej z Europejskiego Funduszu Społecznego, w ramach Regionalnego Programu Operacyjnego Województwa Podlaskiego 2014-2020, Oś priorytetowa II: Przedsiębiorczość i aktywność zawodowa, Działanie 2.1 Zwiększanie zdolności zatrudnieniowej osób pozostających bez zatrudnienia oraz osób poszukujących pracy, przy wykorzystaniu aktywnej polityki rynku pracy oraz wspieranie mobilności zasobów pracy.

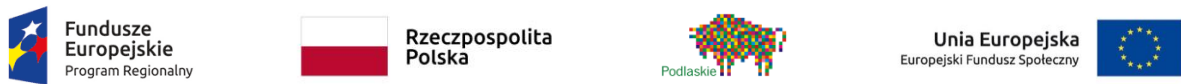
Celem projektu jest zwiększenie zdolności do zatrudnienia 144 osób od 30 r.ż. pozostających bez pracy w powiecie sokólskim.

Beneficjentami projektu są osoby w wieku 30 lat i więcej (tj. od dnia 30 urodzin) pozostające poza rynkiem pracy, tj. zarejestrowane jako bezrobotne w Powiatowym Urzędzie Pracy w Sokółce, w tym: osoby długotrwale bezrobotne, osoby w wieku 50 lat i więcej, osoby niepełnosprawne i o niskich kwalifikacjach.

Budżet projektu: 1 311 979,00 zł, w tym dofinansowanie z UE: 1 115 182,00 zł

Okres realizacji projektu: **01.01.2018r. - 31.12.2018r.**

Tabela 35. Plan i wykonanie projektu „Klucz do zmian (IV)”.

					
Lp.	Formy wsparcia	Plan projektu		Wykonanie na 31.07.2018r.	
		Liczba osób objętych	Budżet [zł]	Liczba osób objętych	Budżet [zł]
1.	Poradnictwo zawodowe	144	-	120	-
2.	Pośrednictwo pracy	134	-	110	-
3.	Staże	92	589 720,00	67	411 854,89
4.	Jednorazowe środki na podjęcie działalności gospodarczej	10	200 000,00	9	180 000,00
5.	Refundacja wyposażenia/doposażenia stanowiska pracy	19	380 000,00	19	380 000,00
6.	Prace interwencyjne	23	108 813,00	24	107 564,47
<i>Koszty pośrednie</i>		-	33 446,00	-	33 446,00
Razem:		144	1 311 979,00	120	1 112 865,36
w tym koszty bezpośrednie na formy aktywne		-	1 278 533,00	-	1 079 419,36
Rezultaty					
Nazwa wskaźnika		Plan	Wykonanie		
1.	Liczba nowopowstałych przedsiębiorstw	10	9		
2.	Liczba osób pracujących łącznie z prowadzącymi działalność gospodarczą	67	38		
3.	Efektywność zatrudnieniowa programu ogółem	42%	79,41%		

Źródło: opracowanie własne PUP w Sokółce

6.3 „Program 30+”.

Powiatowy Urząd Pracy w Sokółce, na podstawie Umowy o dofinansowanie nr UDA-RPPD.02.01.00-20-0135/16-00 z dnia 17.03.2017r. podpisanej z Wojewódzkim Urzędem Pracy w Białymstoku, rozpoczął od 01.07.2017r. realizację projektu konkursowego pn. „**Program 30+**” w partnerstwie z Powiatem Białostockim/Powiatowym Urzędem Pracy w Białymstoku. Projekt współfinansowany jest ze środków Europejskiego Funduszu Społecznego, w ramach Regionalnego Programu Operacyjnego Województwa Podlaskiego na lata 2014-2020.

Całkowita wartość projektu: 1 935 185,10 zł, w tym dofinansowanie z UE: 1 644 907,33 zł z czego Powiat Sokólski: 967 709,10 zł, w tym dofinansowanie z UE: 822 552,73 zł.




Celem projektu na obszarze Powiatu Sokólskiego jest zwiększenie zdolności do zatrudnienia **124** osób, w tym 85 kobiet powyżej 30 roku życia pozostających bez pracy. Głównym rezultatem projektu będzie podjęcie zatrudnienia przez co najmniej **61** osób.

Uczestnikami projektu mogą być osoby powyżej 30 roku życia, zarówno kobiety, jak i mężczyźni pozostające bez pracy, zarejestrowane w Powiatowym Urzędzie Pracy w Sokółce, zakwalifikowane do I lub II profilu pomocy oraz należące do jednej z następujących grup:

- osoby długotrwale bezrobotne - osoby pozostające bez zatrudnienia nieprzerwanie przez ponad 12 m-cy
- osoby o niskich kwalifikacjach - z wykształceniem co najwyżej ponadgimnazjalnym.

Okres realizacji projektu: **01.07.2017r. – 30.11.2018r.**

Tabela 36. Plan i wykonanie projektu „Program 30+”.

  					
Lp.	Formy wsparcia	Plan projektu		Wykonanie na 31.07.2018r.	
		Liczba osób objętych	Budżet [zł]	Liczba osób objętych	Budżet [zł]
1.	Poradnictwo zawodowe	124	8 637,43	125	8 635,87
2.	Pośrednictwo pracy	124	18 446,36	125	18 446,28
3.	Organizacja staży	72	504 928,38	72	501 825,77
4.	Organizacja prac interwencyjnych	52	274 412,08	52	268 832,61
	<i>Koszty pośrednie</i>	-	161 284,85	-	151 106,57
	Razem:	124	967 709,10	125	948 847,10
	w tym koszty bezpośrednie na formy aktywne	-	779 340,46	-	770 658,98
Rezultaty					
Nazwa wskaźnika		Plan		Wykonanie	
Liczba osób pracujących, łącznie z prowadzącymi działalność na własny rachunek, po opuszczeniu programu		61		76	
Wskaźnik efektywności zatrudnieniowej dla osób długotrwale bezrobotnych		30%		72,55%	
Wskaźnik efektywności zatrudnieniowej dla osób o niskich kwalifikacjach		38%		85,33%	
Wskaźnik efektywności zatrudnieniowej dla kobiet		39%		78,69%	

Źródło: opracowanie własne PUP w Sokółce

6.4 „Nowa droga”

Powiatowy Urząd Pracy w Sokółce w 2018r. realizował program pn. „**Nowa droga**”, który skierowany był do osób bezrobotnych zamieszkujących na wsi na aktywizację osób bezrobotnych w ramach staży, prac interwencyjnych, robót publicznych, wyposażenia stanowiska pracy, jednorazowych środków na podjęcie działalności gospodarczej.

Wartość programu: **869,7 tys. zł**, z tego: **693,9 tys. zł** - środki z rezerwy MRPiPS (2017r.); **175,8 tys. zł** – środki Funduszu Pracy z limitu 2018r.

Cel programu: aktywizacja zawodowa osób bezrobotnych zamieszkujących na wsi, którym ustalono II profil pomocy, poprzez udzielenie kompleksowego wsparcia w wejściu na rynek pracy i w uzyskaniu zatrudnienia.

Okres realizacji programu to: **czerwiec 2017r. - marzec 2018r.**

Tabela 37. Plan i wykonanie programu „Nowa droga”.

Formy wsparcia	Plan na 2017-2018r.				Wykonanie na 31.07.2018r.		
	Limit [zł]	os.	Efektywność		Zobowiązania wg umów zawartych		
			osób	%	[zł]	os.	w tym efekt.
Indywidualny Plan Działania	-	93	-	-	-	93	-
Poradnictwo zawodowe	-	93	-	-	-	93	-
Pośrednictwo pracy	-	93	-	-	-	93	-
Stáže (stypendium)	143 947	21	21	100	143 946	21	21
Prace interwencyjne	128 880	28	25	89	127 237	28	25
Roboty publiczne	416 908	36	28	78	408 717	36	28
Wyposażenie/doposażenie stanowiska pracy	80 000	4	4	100	80 000	4	4
Jednorazowe środki na podjęcie działalności gospodarczej	100 000	5	5	100	100 000	5	5
Razem:	869 735	94	83	88	859 900	94	83

Źródło: dane własne PUP w Sokółce

Na realizację programu „Nowa droga” w ramach zawartych umów wydatkowano kwotę ogółem 859,9 tys. zł, z czego 175,8 tys. zł. w 2018r.

6.5 „Przystanek PRACA”.

Powiatowy Urząd Pracy w Sokółce w 2018r. realizował program pn. „Przystanek PRACA” skierowany do osób bezrobotnych powyżej 30 r.ż. mającego na celu aktywizację zawodową w ramach staży, prac interwencyjnych i robót publicznych.

Wartość programu: **234,9 tys. zł**, z tego: **118,2 tys. zł** - środki z rezerwy MRPiPS (2017r.); **116,7 tys. zł** – środki Funduszu Pracy z limitu 2018r.

Cel programu: aktywizacja zawodowa osób bezrobotnych powyżej 30 r.ż., którym ustalono II profil pomocy, poprzez udzielenie kompleksowego wsparcia w wejściu na rynek pracy i w uzyskaniu zatrudnienia.

Okres realizacji programu: **15.09.2017r. - 31.03.2018r.**

Tabela 38. Plan i wykonanie programu „Przystanek PRACA”.

Formy wsparcia	Plan na 2017-2018r.				Wykonanie na 31.07.2018r.		
	Limit [zł]	os.	Efektywność		Zobowiązania wg umów zawartych		
			osób	%	[zł]	os.	w tym efekt.
Indywidualny Plan Działania	-	32	-	-	-	32	-
Poradnictwo zawodowe	-	32	-	-	-	32	-
Pośrednictwo pracy	-	32	-	-	-	32	-
Stáže (stypendium)	94 059	15	11	73	94 057	15	11
Prace interwencyjne	22 502	6	6	100	22 470	6	5
Roboty publiczne	118 355	12	11	92	116 905	12	11
Razem:	234 916	33	28	85	233 432	33	27

Źródło: dane własne PUP w Sokółce

Na realizację programu „Przystanek PRACA”, w ramach zawartych umów wydatkowano kwotę ogółem 233,5 tys. zł, w tym 116,7 tys. zł w 2018r.

6.6 „Program Regionalny”.

W lutym 2018r. Powiatowy Urząd Pracy w Sokółce, w ramach współpracy z Wojewódzkim Urzędem Pracy w Białymstoku, przystąpił do Programu Regionalnego. Urząd opracował i złożył wniosek o przyznanie środków rezerwy FP na finansowanie Programu Regionalnego aktywizacji osób długotrwale bezrobotnych i osób bezrobotnych bez kwalifikacji zawodowych w powiecie sokólskim.

Do Programu Regionalnego przystąpiło łącznie z PUP w Sokółce, 12 powiatowych urzędów pracy. Program będzie realizowany na podstawie porozumienia zawartego pomiędzy Wojewódzkim Urzędem Pracy a Powiatowymi Urzędami Pracy.

Program Regionalny w powiecie sokólskim zakłada aktywizację osób długotrwale bezrobotnych oraz bez kwalifikacji zawodowych poprzez udzielenie kompleksowego wsparcia w wejściu na rynek pracy i w uzyskaniu zatrudnienia.

Okres realizacji programu to: **kwiecień 2018 – grudzień 2018**

Wartość programu w powiecie sokólskim: **189.000 zł**

W ramach programu planowana jest aktywizacja **22 osób** bezrobotnych w ramach staży, prac interwencyjnych, robót publicznych lub wyposażenia stanowiska pracy pracodawcom pod zatrudnienie osób bezrobotnych skierowanych przez urząd.

Tabela 39. Plan i wykonanie „Programu Regionalnego”.

Program	Plan na 2018r.					Wykonanie na 31.07.2018r.			
	Limit [zł]	os.	w tym min. dług. bezrob.	Efektywność		Zobowiązania wg umów zawartych			
				osób	%	[zł]	os.	w tym min. dług. bezrob.	w tym efekt.
Indywidualny Plan Działania	-	22	14	-	-	-	18	13	-
Poradnictwo zawodowe	-	22	14	-	-	-	18	13	-
Pośrednictwo pracy	-	22	14	-	-	-	18	13	-
Stáže (stypendium)	41 400	7	X	6	86	37 996	6	3	6
Prace interwencyjne	28 400	6	X	6	100	18 215	4	3	4
Roboty publiczne	99 200	8	X	7	88	97 138	8	7	8
Wyposażenie stanowiska pracy	20 000	1	X	1	100	0	0	0	0
Razem:	189 000	22	14	20	91	153 349	18	13	18

Źródło: dane własne PUP w Sokółce

6.7 „Integracja – Aktywizacja długotrwale bezrobotnych”.

W marcu 2018r. Powiatowy Urząd Pracy w Sokółce opracował i skierował wniosek do MRPiPS o przyznanie dodatkowych środków Funduszu Pracy z rezerwy, na realizację programu pn. „**Integracja – Aktywizacja długotrwale bezrobotnych**”. Przyznana została kwota w wysokości **329,0 tys. zł** na aktywizację **65** osób bezrobotnych w ramach staży, prac interwencyjnych, prac społecznie użytecznych oraz wyposażenia stanowiska pracy.

Celem programu jest aktywizacja zawodowa osób długotrwale bezrobotnych, poprzez udzielenie kompleksowego wsparcia w wejściu na rynek pracy i w uzyskaniu zatrudnienia.

Okres realizacji programu to: **26 kwiecień 2018r. – 31 grudzień 2018r.**

Tabela 40. Plan i wykonanie programu „Integracja – Aktywizacja długotrwale bezrobotnych”.

Program	Plan na 2018r.				Wykonanie na 31.07.2018r.		
	Limit [zł]	os.	Efektywność		Zobowiązania wg umów zawartych		
			osób	%	[zł]	os.	w tym efekt.
Indywidualny Plan Działania	-	65	-	-	-	28	-
Poradnictwo zawodowe	-	65	-	-	-	28	-
Pośrednictwo pracy	-	65	-	-	-	28	-
Stáže (stypendium)	165 400	22	18	82	76 494	11	9
Prace interwencyjne	113 600	20	20	100	22 455	4	4
Prace społecznie użyteczne	30 000	22	8	36	11 664	10	2
Wyposażenie stanowiska pracy	20 000	1	1	100	20 000	1	1
Razem:	329 000	65	47	72	190 613	28	16

Źródło: dane własne PUP w Sokółce

6.8 „45+”.

W marcu 2018r. Powiatowy Urząd Pracy w Sokółce opracował i skierował wniosek do MRPiPS o przyznanie dodatkowych środków Funduszu Pracy z rezerwy, na realizację programu pn. „45+” skierowanego do osób w wieku 45 lat i powyżej. Przyznana została kwota w wysokości **168,0 tys. zł** na aktywizację **28** osób bezrobotnych w ramach prac interwencyjnych, prac społecznie użytecznych oraz robót publicznych.

Celem programu jest aktywizacja zawodowa osób bezrobotnych w wieku 45 lat i powyżej poprzez udzielenie kompleksowego wsparcia w wejściu na rynek pracy i w uzyskaniu zatrudnienia.

Okres realizacji programu to: **26 kwiecień 2018r. – 31 grudzień 2018r.**

Tabela 41. Plan i wykonanie programu „45+”.

Program	Plan na 2018r.				Wykonanie na 31.07.2018r.		
	Limit [zł]	os.	Efektywność		Zobowiązania wg umów zawartych		
			osób	%	[zł]	os.	w tym efekt.
Indywidualny Plan Działania	-	28	-	-	-	24	-
Poradnictwo zawodowe	-	28	-	-	-	24	-
Pośrednictwo pracy	-	28	-	-	-	24	-
Prace interwencyjne	28 400	5	5	100	27 346	5	5
Prace społecznie użyteczne	20 500	15	10	67	7 971	7	3
Roboty publiczne	119 100	8	5	63	116 930	12	11
Razem:	168 000	28	20	71	152 247	24	19

Źródło: dane własne PUP w Sokółce

6.9 „Dłużnicy (II)”.

W marcu 2018r. Powiatowy Urząd Pracy w Sokółce opracował i skierował wniosek do MRPiPS o przyznanie dodatkowych środków Funduszu Pracy z rezerwy, na realizację programu pn. „**Dłużnicy (II)**” skierowanego do osób bezrobotnych będących dłużnikami alimentacyjnymi. Przyznana została wnioskowana kwota tj. **140,0 tys. zł** na aktywizację **15** osób bezrobotnych w ramach staży i robót publicznych.

Celem programu jest aktywizacja zawodowa bezrobotnych dłużników alimentacyjnych poprzez udzielenie kompleksowego wsparcia w wejściu na rynek pracy i w uzyskaniu zatrudnienia.

Okres realizacji programu to: **26 kwiecień 2018r. – 31 grudzień 2018r.**

Tabela 42. Plan i wykonanie programu „Dłużnicy (II)”.

Program	Plan na 2018r.				Wykonanie na 31.07.2018r.		
	Limit [zł]	os.	Efektywność		Zobowiązania wg umów zawartych		
			osób	%	[zł]	os.	w tym efekt.
Indywidualny Plan Działania	-	15	-	-	-	7	-
Poradnictwo zawodowe	-	15	-	-	-	7	-
Pośrednictwo pracy	-	15	-	-	-	7	-
Stáže (stypendium)	32 700	5	4	80	13 104	2	2
Roboty publiczne	107 300	10	9	90	55 187	5	5
Razem:	140 000	15	13	87	68 291	7	7

Źródło: dane własne PUP w Sokółce

6.10 „Aktywna opieka”.

W marcu 2018r. Powiatowy Urząd Pracy w Sokółce opracował i skierował wniosek do MRPIPS o przyznanie dodatkowych środków Funduszu Pracy z rezerwy, na realizację programu pn. „**Aktywna opieka**”, którego celem jest likwidacja widocznych na rynku pracy luk kompetencyjnych, związanych z brakiem specjalistów medycyny i opieki długoterminowej. Przyznana została wnioskowana kwota tj. **140,0 tys. zł** na aktywizację **14** osób bezrobotnych w ramach staży i robót publicznych.

Celem programu jest aktywizacja zawodowa bezrobotnych poprzez udzielenie kompleksowego wsparcia w wejściu na rynek pracy i w uzyskaniu zatrudnienia.

Okres realizacji programu to: **26 kwiecień 2018r. – 31 grudzień 2018r.**

Tabela 43. Plan i wykonanie programu „Aktywna opieka”.

Program	Plan na 2018r.				Wykonanie na 31.07.2018r.		
	Limit [zł]	os.	Efektywność		Zobowiązania wg umów zawartych		
			osób	%	[zł]	os.	w tym efekt.
Indywidualny Plan Działania	-	14	-	-	-	9	-
Poradnictwo zawodowe	-	14	-	-	-	9	-
Pośrednictwo pracy	-	14	-	-	-	9	-
Stáže (stypendium)	14 400	2	2	100	7 870	1	1
Roboty publiczne	125 600	12	11	92	96 283	8	8
Razem:	140 000	14	13	93	104 153	9	9

Źródło: dane własne PUP w Sokółce

6.11 „Czas na staż”.

W marcu 2018r. Powiatowy Urząd Pracy w Sokółce opracował i skierował wniosek do MRPiPS o przyznanie dodatkowych środków Funduszu Pracy z rezerwy, na realizację programu staży w placówkach ARiMR pn. „**Czas na staż**”. Przyznana została wnioskowana kwota tj. **23,1 tys. zł** na aktywizację **3 osób** bezrobotnych.

Celem programu jest aktywizacja zawodowa długotrwale bezrobotnych zamieszkujących na terenie gmin wiejskich i miejsko-wiejskich poprzez udzielenie kompleksowego wsparcia w wejściu na rynek pracy i w uzyskaniu zatrudnienia.

Okres realizacji programu to: **26 kwiecień 2018r. – 31 grudzień 2018r.**

Tabela 44. Plan i wykonanie programu „Czas na staż”.

Program	Plan na 2018r.				Wykonanie na 31.07.2018r.		
	Limit [zł]	os.	Efektywność		Zobowiązania wg umów zawartych		
			osób	%	[zł]	os.	w tym efekt.
Indywidualny Plan Działania	-	3	-	-	-	3	-
Poradnictwo zawodowe	-	3	-	-	-	3	-
Pośrednictwo pracy	-	3	-	-	-	3	-
Stáže (stypendium)	23 100	3	3	100	21 549	3	-
Razem:	23 100	3	3	100	21 549	3	-

Źródło: dane własne PUP w Sokółce

6.12 „Praca się opłaca”.

W maju 2018r. Powiatowy Urząd Pracy w Sokółce opracował i skierował do MRPiPS wnioski o przyznanie dodatkowych środków z rezerwy Funduszu Pracy na realizację programu pn. „Praca się opłaca” skierowanego do osób bezrobotnych z regionów wysokiego bezrobocia.

Wartość programu: **833,1 tys. zł**, z tego: **700,0 tys. zł** - środki z rezerwy MRPiPS; **133,1 tys. zł** – środki Funduszu Pracy z limitu 2019r.

Celem programu jest aktywizacja zawodowa osób bezrobotnych, zarejestrowanych w Powiatowym Urzędzie Pracy w Sokółce, poprzez udzielenie kompleksowego wsparcia w wejściu na rynek pracy i w uzyskaniu zatrudnienia.

Okres realizacji programu: **lipiec 2018r. – 31 marzec 2019r.**

Tabela 45. Plan i wykonanie programu „Praca się opłaca”.

Formy wsparcia	Plan na 2017-2018				Wykonanie na 31.07.2018r.		
	Limit [zł]	os.	Efektywność		Zobowiązania wg umów zawartych		
			osób	%	[zł]	os.	w tym efekt.
Indywidualny Plan Działania	-	95	-	-	-	20	-
Poradnictwo zawodowe	-	95	-	-	-	20	-
Pośrednictwo pracy	-	93	-	-	-	20	-
Stáže (stypendium)	130 600	20	15	75	26 120	4	4
Prace interwencyjne	94 500	20	20	100	23 523	5	5
Prace społecznie użyteczne	12 000	10	8	80	0	0	0
Roboty publiczne	496 000	40	30	75	110 729	10	6
Wyposażenie stanowiska pracy	60 000	3	3	100	0	0	0
Jednorazowe środki na podjęcie działalności gospodarczej	40 000	2	2	100	0	0	0
Razem:	833 100	95	78	82	160 372	20	15

Źródło: dane własne PUP w Sokółce

6.13 „Nowa droga (II)”.

W maju 2018r. Powiatowy Urząd Pracy w Sokółce opracował i skierował do MRPiPS wnioski o przyznanie dodatkowych środków z rezerwy Funduszu Pracy na realizację programu pn. „**Nowa droga (II)**” skierowanego do osób bezrobotnych zamieszkujących na wsi.

Wartość programu: **636,2 tys. zł**, z tego: **558,3 tys. zł** - środki z rezerwy MRPiPS; **77,9 tys. zł** – środki Funduszu Pracy z limitu 2019r.

Celem programu jest aktywizacja zawodowa osób bezrobotnych zamieszkujących na wsi poprzez udzielenie kompleksowego wsparcia w wejściu na rynek pracy i w uzyskaniu zatrudnienia.

Okres realizacji programu: **lipiec 2018r. – 31 marzec 2019r.**

Tabela 46. Plan i wykonanie programu „Nowa droga (II)”.

Formy wsparcia	Plan na 2017-2018				Wykonanie na 31.07.2018r.		
	Limit [zł]	os.	Efektywność		Zobowiązania wg umów zawartych		
			osób	%	[zł]	os.	w tym efekt.
Indywidualny Plan Działania	-	76	-	-	-	12	-
Poradnictwo zawodowe	-	76	-	-	-	12	-
Pośrednictwo pracy	-	76	-	-	-	12	-
Stáže (stypendium)	130 900	20	15	75	0	0	0
Prace interwencyjne	70 900	15	15	100	2 339	1	1
Prace społecznie użyteczne	12 000	10	8	80	0	0	0
Roboty publiczne	322 400	26	18	69	75 872	7	6
Wyposażenie stanowiska pracy	100 000	5	5	100	0	0	0
Razem:	636 200	76	61	80	78 211	12	7

Źródło: dane własne PUP w Sokółce

6.14 „Bez barier” (II).

Państwowy Fundusz
Rehabilitacji Osób
Niepełnosprawnych

W lutym 2018r. Powiatowy Urząd Pracy w Sokółce w odpowiedzi na nabór wniosków na realizację projektów w 2018r. w ramach „Programu wyrównywania różnic między regionami III” opracował i skierował do Oddziału Podlaskiego PFRON wniosek o dofinansowanie ze środków PFRON projektu w ramach obszaru G pn. „**Bez barier (II)**”.

Dnia 28 czerwca 2018r. pomiędzy Państwowym Funduszem Rehabilitacji Osób Niepełnosprawnych a Powiatem Sokólskim została zawarta Umowa nr WRR/000170/10/D o dofinansowanie ze środków PFRON realizacji projektu „Bez barier (II)”.

Celem projektu jest aktywizacja zawodowa niepełnosprawnych osób bezrobotnych z powiatu sokólskiego w 2018 roku poprzez udzielenie kompleksowego wsparcia w wejściu na rynek pracy i w uzyskaniu zatrudnienia.

Okres realizacji programu to: **28.06.2018 – 31.01.2019**

Wartość projektu: **60 900 zł**, w tym 60 000 zł na aktywizację zawodową.

Tabela 47. Plan i wykonanie programu „Bez barier (II)”.

Formy wsparcia	Plan na 2018r.				Wykonanie na 31.07.2018r.		
	Limit [zł]	os.	Efektywność		Zobowiązania wg umów zawartych		
			osób	%	[zł]	os.	w tym efekt.
Indywidualny Plan Działania	-	1	-	-	-	-	-
Poradnictwo zawodowe	-	1	-	-	-	-	-
Pośrednictwo pracy	-	1	-	-	-	-	-
Wyposażenie stanowiska pracy	60 000	1	1	100	-	-	-
Koszt obsługi programu	900	-	-	-	-	-	-
Razem:	60 900	1	1	100	-	-	-

Źródło: dane własne PUP w Sokółce

6.15 Program Aktywizacja i Integracja (PAI).

W dniu 15 stycznia 2018r. pomiędzy Dyrektorem Powiatowego Urzędu Pracy w Sokółce a Dyrektorem Ośrodka Pomocy Społecznej w Sokółce zostało zawarte *Porozumienie o realizacji Programu Aktywizacja i Integracja (PAI)*.

Beneficjentami programu były osoby bezrobotne z ustalonym III profilem pomocy i korzystające ze świadczeń pomocy społecznej, które zostaną objęte blokiem działań integracyjnych realizowanych przez Ośrodek Pomocy Społecznej w Sokółce oraz aktywizacją zawodową realizowaną przez Powiatowy Urząd Pracy w Sokółce w ramach prac społecznie użytecznych.

Program został zrealizowany w dwóch cyklach (01.02.2018r. - 31.03.2018r. i 01.04.2018r. - 31.05.2018r.). Aktywizacją objętych zostało 20 osób bezrobotnych (po 10 osób w każdym cyklu). Osoby bezrobotne skierowane przez Powiatowy Urząd Pracy w Sokółce zakończyły realizację działań określonych w programie PAI, w tym 2 osoby przerwały udział w programie. Po zakończeniu udziału w programie została ponownie zdiagnozowana sytuacja uczestników PAI na rynku pracy m.in. poprzez ponowne ustalenie profilu pomocy.

Tabela 48. Plan „Programu Aktywizacja i Integracja”.

Formy wsparcia	Plan na 2018r.				Wykonanie na 31.07.2018r.		
	Limit [zł]	Os.	Efektywność		Zobowiązania wg umów zawartych		
			Osób	%	[zł]	Os.	W tym efekt.
Prace społecznie użyteczne	7 200	20	-	-	6 999	20	-
Razem:	7 200	20	-	-	6 999	20	-

Źródło: dane własne PUP w Sokółce

6.16 Zlecenie działań aktywizacyjnych w województwie podlaskim w latach 2016-2018.

Dnia 26 września 2016r. podpisana została umowa określająca warunki realizacji działań aktywizacyjnych pomiędzy Wojewódzkim Urzędem Pracy w Białymstoku, wykonawcą (realizatorem działań aktywizacyjnych) a Zakładem Kształcenia Zawodowego w Białymstoku i Powiatowymi Urzędami Pracy w Sokółce, Augustowie, Białymstoku, Łomży i Mońkach. Realizacja działań aktywizacyjnych rozpoczęła się 25 listopada 2016r.

Działania aktywizacyjne są jedną z form wsparcia wprowadzonych w ramach nowelizacji *Ustawy o promocji zatrudnienia i instytucjach rynku pracy* i stanowią pakiet działań mających na celu doprowadzenie do zatrudnienia i pozostania w pracy osób bezrobotnych, które znajdują się pod opieką Centrum Aktywizacji.

Centrum Aktywizacji obsługujące osoby bezrobotne z powiatu sokólskiego w ramach działań aktywizacyjnych, mieści się w **Ośrodku Kształcenia Zawodowego w Sokółce, ul. Grodzieńska 76.**

Zgodnie z obowiązującymi przepisami, skierowanie osoby bezrobotnej do realizatora do udziału w działaniach aktywizacyjnych nie powoduje utraty statusu bezrobotnego. W okresie udziału bezrobotnego w działaniach aktywizacyjnych świadczonych przez realizatora w ramach zlecenia działań aktywizacyjnych urząd nie kieruje do bezrobotnego innych form pomocy, o których mowa w *Ustawie o promocji zatrudnienia i instytucjach rynku pracy*. Okres realizacji działań aktywizacyjnych to 15 miesięcy.

Wg stanu na koniec lipca 2018r. w działaniach aktywizacyjnych uczestniczy **12 osób długotrwale bezrobotnych z ustalonym II lub III profilem pomocy**, skierowanych przez Powiatowy Urząd Pracy w Sokółce. Spośród 350 uczestników działań aktywizacyjnych, 283 podjęły zatrudnienie, a 5 działalność gospodarczą, z tego powróciło ponownie do ewidencji osób bezrobotnych 189 osób.

Zakończenie realizacji umowy o świadczenie działań aktywizacyjnych przewidziano na koniec września 2018r.

7. Plan i wydatki Funduszu Pracy, EFS i PFRON na finansowanie aktywnych form w ramach programów na rzecz promocji zatrudnienia, łagodzenia skutków bezrobocia i aktywizacji zawodowej.

Tabela 49. Plan i wykonanie Funduszu Pracy, EFS i PFRON.

Rodzaj wydatków		Plan na 2018 [zł]	Zaangażowanie wg stanu na 31.07.2018r. [zł]
1. Zasiłki dla bezrobotnych ze składkami		-	1 854 616
2. Dodatki aktywizacyjne		-	58 081
3. Składki na ubezpieczenia społeczne rolników		-	0
RAZEM (1-3):		-	1 912 697
4.. Programy na rzecz promocji zatrudnienia – OGÓŁEM		7 561 300	5 786 622
Z tego:	Szkolenia	145 843	139 100
	Finansowanie kosztów przejazdu	2 120	2 120
	Finansowanie studiów podyplomowych	0	0
	Dofinansowanie wyposażenia miejsca pracy	780 000	600 000
	Jednorazowe środki na podjęcie działalności gospodarczej	660 000	599 812
	Prace interwencyjne	812 849	540 502
	Staże	2 502 438	1 966 443
	Stypendium na kontynuowanie nauki	8 380	8 378
	Roboty publiczne	2 444 975	1 784 123
	Refundacja prac społecznie użytecznych	74 950	27 718
	Koszty badań lekarskich	0	0
	Bon szkoleniowy	72 285	61 197
	Bon stażowy	1 544	1 514
	Bon na zasiedlenie	0	0
	PAI	7 200	6 999
Wkład własny w ramach projektu konkursowego	48 716	48 716	
5. „Program 30+” – projekt konkursowy		544 277	535 192
6. Refundacja wynagrodzeń osób do 30 r.ż. (art.150f)		2 826 400	2 755 300
7. „Bez barier (II)”		60 000	0
8. PFRON		120 000	53 000
9. KFS		147 700	146 314
RAZEM (4-9):		11 259 677	9 276 428
RAZEM (1-9):		-	11 189 125

Źródło: dane własne PUP w Sokółce

Tabela 50. Źródła finansowania aktywnych form przeciwdziałania bezrobociu w 2018r.

Źródła finansowania	Limit [zł]
EFS – „Aktywizacja osób młodych...(IV)”	1 747 623
EFS – „Klucz do zmian (IV)”	1 278 533
Program z rezerwy MRPiPS „Nowa droga” z 2017r.	175 835
Program z rezerwy MRPiPS „Przystanek PRACA” z 2017r.	116 716
Program Regionalny z rezerwy MRPiPS	189 000
Program z rezerwy MRPiPS „Integracja – Aktywizacja długotrwale bezrobotnych”	329 000
Program z rezerwy MRPiPS „45+”	168 000
Program z rezerwy MRPiPS „Dłużnicy (II)	140 000
Program z rezerwy MRPiPS „Aktywna opieka”	140 000
Program z rezerwy MRPiPS „Czas na staż”	23 100
Program z rezerwy MRPiPS „Praca się opłaca”	700 000
Program z rezerwy MRPiPS „Nowa droga (II)”	558 300
Algorytm	1 995 193
Razem Fundusz Pracy:	7 561 300
Refundacja wynagrodzeń osób do 30 r.ż. (art.150f)	2 826 400
EFS - „Program 30+” – projekt konkursowy	544 277
„Bez barier (II)”	60 000
PFRON	120 000
Razem na aktywizację osób bezrobotnych:	11 111 977
KFS	147 700
Razem:	11 259 677

Źródło: dane własne PUP w Sokółce

8. Zadania realizowane na rzecz osób niepełnosprawnych.

W lipcu 2018r. w Powiatowym Urzędzie Pracy w Sokółce zarejestrowanych było **180** osób niepełnosprawnych, z tego 166 osób ze statusem bezrobotnego, 14 osób poszukujących pracę. Zasitek dla bezrobotnych otrzymywało 13 osób niepełnosprawnych. Osoby niepełnosprawne – bezrobotne stanowiły ok. **~5,4%** ogółu zarejestrowanych bezrobotnych.

Tabela 51. Liczba zarejestrowanych osób niepełnosprawnych w latach 2015-2018 (stan na 31.07.2018).

Rok	Liczba zarejestrowanych niepełnosprawnych		
	poszukujących pracy	bezrobotnych ogółem	w tym pobierających zasitek
2015	18	199	15
2016	16	186	14
2017	16	163	14
I 2018	15	165	15
II 2018	16	172	12
III 2018	16	174	13
IV 2018	16	175	15
V 2018	15	166	12
VI 2018	14	160	10
VII 2018	14	166	13

Źródło: MRPIPS-01 Sprawozdanie o rynku pracy

Na rzecz aktywizacji osób niepełnosprawnych Powiatowy Urząd Pracy w Sokółce realizuje od 2015r. Powiatowy Program Działań na rzecz osób niepełnosprawnych pn. **„Droga do aktywności”**. Okres realizacji obejmuje lata 2015-2018.

W ramach realizacji Programu w 2018 r. :

- 46 osobom udzielono porad zawodowych,
- 15 osób podjęło pracę subsydiowaną,
- 25 osób podjęło pracę niesubsydiowaną.

Tabela 52. Aktywizacja osób niepełnosprawnych w 2018 r.

Wyszczególnienie		Ogółem	w tym:	
			posiadające status bezrobotnego	poszukujące pracy nie pozostające w zatrudnieniu
1.	Podjęcie pracy subsydiowanej z tego:	15	15	0
	– prace interwencyjne	3	3	0
	– roboty publiczne	7	7	0
	– podjęcie działalności gospodarczej	2	2	0
	– doposażenie/wyposażenie stanowisk pracy	2	2	0
	– na miejscach pracy refundowanych ze środków PFRON	0	0	0
	– na miejscach pracy refundowanych ze środków FP (150f)	1	1	0
2.	Praca niesubsydiowana w tym:	25	25	0
	– prace sezonowe	17	17	0
	– podjęcie działalności gospodarczej	0	0	0
3.	Rozpoczęcie:	18	18	0
	– szkolenia/bonu szkoleniowego	1	1	0
	– stażu/bonu stażowego	11	11	0
	– prac społecznie użytecznych/w ramach PAI	6	6	0
4.	Skierowanie do agencji zatrudnienia w ramach zlecania działań aktywizacyjnych	5	5	0
Razem:		63	63	0

Źródło: dane własne PUP w Sokółce

9. Inne przedsięwzięcia.

9.1 Dzień Otwarty w Podlaskich Urzędach Pracy.

W związku z przypadającym w styczniu 2018 roku Dniem Pracownika Publicznych Służb Zatrudnienia, Powiatowy Urząd Pracy w Sokółce w dniach 25-26.01.2018r., włączając się w inicjatywę pod hasłem Dzień Otwarty w Podlaskich Urzędach Pracy, zorganizował warsztaty i konsultacje indywidualne dla osób bezrobotnych.

Tegoroczne przedsięwzięcie miało na celu m.in.: promowanie idei rozwoju zawodowego pracodawców i pracowników poprzez doskonalenie kompetencji i kwalifikacji oraz promocję instrumentów skierowanych do pracodawców.

Wychodząc naprzeciw oczekiwaniom klientów, w tym dniu zorganizowano m.in.:

- indywidualne spotkania z doradcami zawodowymi (obejmujące m.in. badania kompetencji przyszłych przedsiębiorców poprzez narzędzie do badania kompetencji (NBK),
- konsultacje indywidualne ze specjalistami z zakresu informacji dotyczących Krajowego Funduszu Szkoleniowego i promocji instrumentów skierowanych do pracodawców,

Z indywidualnych porad i konsultacji skorzystało 36 osób.

Przeprowadzono również warsztaty grupowe dla 16 osób na temat: „Autoprezentacja w formie pisemnej”. Podczas zajęć uczestnicy mogli poznać zasady właściwej autoprezentacji podczas poszukiwania pracy ze szczególnym uwzględnieniem autoprezentacji w formie pisemnej. Osoby poszukujące zatrudnienia dowiedziały się jak prawidłowo sporządzić dokumenty aplikacyjne.

Na Sali Centrum Aktywizacji Zawodowej wystawiono stoisko, gdzie w formie ulotek i broszur zaprezentowano problematykę promującą usługi rynku pracy ze szczególnym uwzględnieniem instrumentów skierowanych do pracodawców.

Działania podjęte przez Powiatowy Urząd Pracy w Sokółce w ramach Dnia Otwartego cieszyły się zainteresowaniem osób bezrobotnych jak i pracodawców.

Ogółem ze wszystkich oferowanych form indywidualnych i grupowych skorzystało 52 osoby.

9.2 Dni Otwarte Pracodawców.

W lutym 2018r. Powiatowy Urząd Pracy w Sokółce włączył się w nowatorskie wydarzenie organizowane przez Kurier Poranny „Dni Otwarte Pracodawców”. Jego idea opierała się na możliwości obejrzenia wybranych firm i uzyskania odpowiedzi na pytania o warunki pracy i zatrudnienia.

W ramach Dnia Otwartego to jest 16 lutego 2018r. w godzinach 10.00, 12.00, 15.00 zorganizowano spotkania w firmach Sokółka Okna i Drzwi – Inwido i Metal Fach w Sokółce.

W harmonogramie tego dnia były ciekawe prezentacje firm, po zakończeniu których pracownicy firm oprowadzali zainteresowanych po wydziałach produkcyjnych. Bezrobotni mogli zobaczyć całe zakłady, zapoznać się ze specyfiką pracy w poszczególnych wydziałach, usłyszeli o możliwościach dokończenia i rozwoju, mogli zadać szczegółowe pytania na temat pracy na danym stanowisku .

Powiatowy Urząd Pracy w Sokółce zajął się rekrutacją osób zainteresowanych podjęciem zatrudnienia w obu firmach. Do udziału w spotkaniach zostało zgłoszonych 57 osób bezrobotnych.

10. Sukcesy, podziękowania i wyróżnienia.

✓ 27 stycznia przypadła Dzień Pracownika Publicznych Służb Zatrudnienia, który upamiętnia podpisanie 99 lat temu przez Naczelnika Państwa Polskiego, Józefa Piłsudskiego, *Dekretu o organizacji państwowych urzędów pośrednictwa pracy i opieki nad wychodźcami*. Właśnie to wydarzenie jest powszechnie uznawane za początek polskich Publicznych Służb Zatrudnienia. Tym samym, Polska była jednym z pierwszych krajów powołujących państwową (publiczną) służbę zatrudnienia w Europie.

Z tej okazji 24 stycznia 2018r. odbyła się w Warszawie konferencja zorganizowana przez Ministerstwo Rodziny, Pracy i Polityki Społecznej podczas, której minister Elżbieta Rafalska powiedziała - *Dziękuję Państwu za dotychczasowy wysiłek w poszukiwaniu rozwiązań i rozwiązywaniu trudnych problemów współczesnego rynku pracy*. Jak zauważyła minister Elżbieta Rafalska niskie bezrobocie oznacza, że w rejestrach pozostają osoby długotrwale bezrobotne, których powrót do zatrudnienia wymaga - przede wszystkim od pracowników urzędów pracy - bezpośredniej i intensywnej pracy z klientem oraz podjęcia kompleksowych działań wspierających osoby w ich powrocie na rynek pracy. - *Wyzwaniem w najbliższym czasie będzie również realizacja zadań związanych z zatrudnianiem cudzoziemców spoza UE w Polsce* – dodała minister.

Życzenia pracownikom służb zatrudnienia złożył również sekretarz stanu Stanisław Szwed. - *Nasza praca przynosi lepsze efekty gdy mamy dobrą komunikację, zapewniamy przepływ informacji, dzielimy się wiedzą i doświadczeniem oraz pracujemy zespołowo. Uzyskane przez Publiczne Służby Zatrudnienia rezultaty, to efekt pracy wszystkich pracowników* – mówił wiceminister Szwed.

Podczas konferencji zostały wręczone wyróżnienia dla przedstawicieli 83 najaktywniejszych urzędów pracy w Polsce, w tym dla Pani Małgorzaty Ejsmont - Dyrektora Powiatowego Urzędu Pracy w Sokółce za uzyskanie w 2017 roku efektywnych i skutecznych działań aktywizacyjnych podejmowanych wobec osób bezrobotnych w województwie podlaskim.



MINISTERSTWO RODZINY,
PRACY I POLITYKI SPOŁECZNEJ

WYRÓŻNIENIE

dla

Powiatowego Urzędu Pracy w Sokółce

**za uzyskanie w 2017 roku
efektywnych i skutecznych działań aktywizacyjnych
podejmowanych wobec osób bezrobotnych
w województwie podlaskim**

Stanisław Szwed
Sekretarz Stanu
w Ministerstwie Rodziny,
Pracy i Polityki Społecznej

Elżbieta Rafalska
Minister Rodziny,
Pracy i Polityki Społecznej

Warszawa, styczeń 2018 rok

Tabela 53. Liczba podmiotów działających na terenie powiatu sokólskiego wg sekcji PKD (stan na 31.12.2017r.).

Liczba podmiotów działających na terenie powiatu sokólskiego według sekcji PKD (GUS – stan na 31 grudnia 2017r.)		w tym gminy:										
		Ogółem pow. sokólski	Sokółka	Dąbrowa Biał.	Suchowola	Kuźnica	Janów	Krynki	Korycin	Szudziałowo	Sidra	Nowy Dwór
Wyszczególnienie sekcji		3964	1924	645	321	210	188	185	154	143	119	75
Ogółem, w tym:												
Rolnictwo, leśnictwo, łowiectwo i rybactwo		191	45	25	40	7	16	12	9	23	8	6
Górnictwo, i wydobywanie, przetwórstwo przemysłowe, wytwarzanie i zaopatrywanie w ener. elektr., gaz, parę wod., gorącą wodę i pow. do układów klimatyzacyjnych		394	217	59	26	18	12	13	27	11	9	2
Dostawa wody, gospodarowanie ściekami i odpadami oraz rekultywacja		16	4	4	2	1	1	1	0	1	2	0
Budownictwo		513	213	86	69	33	32	16	15	12	16	21
Handel hurtowy i detaliczny; naprawa pojazdów samochodowych, włączając motocykle		945	496	161	62	50	42	28	45	23	29	9
Transport i gospodarka magazynowa		279	144	34	9	33	4	24	10	12	5	4
Działalność związana z zakwaterowaniem i usługami gastronomicznymi		89	41	15	8	5	4	12	2	1	1	0
Informacja i komunikacja		69	35	15	4	2	2	2	3	5	1	0
Działalność finansowa i ubezpieczeniowa		116	70	19	8	8	2	5	2	1	1	0
Działalność związana z obsługą rynku nieruchomości		118	55	23	0	5	2	14	1	10	4	4
Działalność profesjonalna, naukowa i techniczna		243	136	37	14	12	8	9	8	8	8	3
Działalność w zakresie usług administrowania i działalność wspierająca		68	34	10	3	2	6	2	4	3	1	3
Administracja publiczna i obrona narodowa; obowiązkowe ubezpieczenia społeczne		103	18	15	17	6	13	3	7	7	10	7
Edukacja		133	58	30	14	3	12	4	4	3	3	2
Opieka zdrowotna i pomoc społeczna		222	146	42	8	7	5	5	4	1	2	2
Działalność związana z kulturą, rozrywką i rekreacją		77	40	9	5	3	1	4	5	6	3	1
Pozostała działalność usługowa		373	165	60	31	12	26	30	7	16	15	11

Spis tabel:

Tabela 1. Liczba osób bezrobotnych (w tys.) oraz stopa bezrobocia (w %)	4
Tabela 2. Liczba osób bezrobotnych (w tys.) oraz stopa bezrobocia (w %)	5
Tabela 3. Liczba bezrobotnych w poszczególnych gminach powiatu sokólskiego	7
Tabela 4. Stopa bezrobocia rejestrowanego w latach 2015-2018	8
Tabela 5. „Napływ” do bezrobocia	9
Tabela 6. „Odptyw” z bezrobocia	10
Tabela 7. Bilans grup bezrobotnych będących w szczególnej sytuacji na rynku pracy w 2018 roku	11
Tabela 8. Liczba zarejestrowanych bezrobotnych wg wieku i czasu pozostawiania bez pracy	12
Tabela 9. Liczba zarejestrowanych kobiet	12
Tabela 10. Struktura zarejestrowanych osób bezrobotnych wg poziomu wykształcenia	13
Tabela 11. Liczba zarejestrowanych bezrobotnych wg wieku i wykształcenia (stan na 31.07.2018r.)	13
Tabela 12. Liczba zarejestrowanych bezrobotnych wg stażu pracy i czasu pozostawiania bez pracy (stan na 31.07.2018r.)	14
Tabela 13. Najliczniejsze grupy zawodowe wśród zarejestrowanych osób bezrobotnych	15
Tabela 14. Liczba bezrobotnych mieszkańców wsi	16
Tabela 15. Bezrobotni w szczególnej sytuacji na rynku pracy	17
Tabela 16. Struktura osób bezrobotnych z określonym profilem pomocy	18
Tabela 17. Liczba bezrobotnych wg uprawnień do zasiłku w gminach powiatu sokólskiego	19
Tabela 18. Liczba bezrobotnych wg uprawnień do zasiłku	19
Tabela 19. Liczba rejestrujących się w urzędzie ze zwolnień z przyczyn zakładów pracy	20
Tabela 20. Liczba miejsc pracy i miejsc aktywizacji zawodowej będąca w dyspozycji PUP	21
Tabela 21. Liczba ofert pracy za granicą w ramach sieci EURES (stan na dzień 31.07.2018)	22
Tabela 22. Liczba zarejestrowanych oświadczeń o powierzeniu wykonywania pracy cudzoziemcowi	23
Tabela 23. Liczba zarejestrowanych oświadczeń o powierzeniu wykonywania pracy w podziale na państwa	23
Tabela 24. Liczba złożonych wniosków o wydanie zezwolenia na pracę sezonową, wydanych zaświadczeń o wpisie do ewidencji wniosków oraz wydanych zezwoleń w podziale na miesiące	24
Tabela 25. Liczba wydanych zaświadczeń o wpisie do ewidencji wniosków w sprawie pracy sezonowej oraz zezwoleń na pracę sezonową oraz wg. obywatelstwa cudzoziemca	24
Tabela 26. Liczba podejmujących pracę (bez uwzględnienia staży, przygotowania zawodowego i prac społecznie użytecznych)	25
Tabela 27. Efektywność szkoleń zakończonych	27
Tabela 28. Liczba osób objętych aktywizacją w formie stażu	28
Tabela 29. Liczba osób zatrudnionych w ramach prac interwencyjnych	29
Tabela 30. Liczba osób zatrudnionych w ramach robót publicznych	30
Tabela 31. Liczba osób planowanych do aktywizacji w ramach prac społecznie użytecznych w 2018r.	33
Tabela 32. Aktywizacja w postaci prac społecznie użytecznych	33
Tabela 33. Realizacja instrumentu wspierającego zatrudnienie osób do 30 r.ż.	34
Tabela 34. Plan i wykonanie projektu „Aktywizacja osób młodych pozostających bez pracy w powiecie sokólskim (IV)”	36
Tabela 35. Plan i wykonanie projektu „Klucz do zmian (IV)”	37
Tabela 36. Plan i wykonanie projektu „Program 30+”	38
Tabela 37. Plan i wykonanie programu „Nowa droga”	39
Tabela 38. Plan i wykonanie programu „Przystanek PRACA”	40
Tabela 39. Plan i wykonanie „Programu Regionalnego”	41
Tabela 40. Plan i wykonanie programu „Integracja – Aktywizacja długotrwale bezrobotnych”	42
Tabela 41. Plan i wykonanie programu „45+”	43
Tabela 42. Plan i wykonanie programu „Dłużnicy (II)”	44
Tabela 43. Plan i wykonanie programu „Aktywna opieka”	45
Tabela 44. Plan i wykonanie programu „Czas na staż”	46
Tabela 45. Plan i wykonanie programu „Praca się opłaca”	47
Tabela 46. Plan i wykonanie programu „Nowa droga (II)”	48
Tabela 47. Plan i wykonanie programu „Bez barier (II)”	49
Tabela 48. Plan „Programu Aktywizacja i Integracja”	50
Tabela 49. Plan i wykonanie Funduszu Pracy, EFS i PFRON	52
Tabela 50. Źródła finansowania aktywnych form przeciwdziałania bezrobociu w 2018r.	53
Tabela 51. Liczba zarejestrowanych osób niepełnosprawnych w latach 2015-2018 (stan na 31.07.2018)	54
Tabela 52. Aktywizacja osób niepełnosprawnych w 2018 r.	55
Tabela 53. Liczba podmiotów działających na terenie powiatu sokólskiego wg sekcji PKD (stan na 31.12.2017r.)	60

Spis wykresów:

Wykres 1. <i>Stopa bezrobocia w Polsce i Unii Europejskiej</i>	6
Wykres 2. <i>Dynamika bezrobocia w latach 2016-2018</i>	8
Wykres 3. <i>Udział bezrobotnych uprawnionych do zasiłku w gminach powiatu sokólskiego w stosunku do ogółu osób bezrobotnych uprawnionych do zasiłku</i>	20
Wykres 4. <i>Struktura zadań realizowanych w powiecie sokólskim w ramach podstawowych form aktywizacji zawodowej wg liczby uczestników (stan na 31.07.2018r.)</i>	35

Spis rysunków:

Rysunek 1. <i>Gminy należące do powiatu sokólskiego</i>	4
---	---

Publikacja powstała w oparciu o informacje sporządzone przez poszczególne komórki organizacyjne Powiatowego Urzędu Pracy w Sokółce.

Kopiowanie i rozpowszechnianie wyłącznie z podaniem źródła.

Sporządził: Dział Programów i Projektów PUP w Sokółce:

Maria Julita Budrowska
Kierownik Działu
Programów i Projektów

Edyta Wilkiel
specjalista ds.
programów

Karol Puszko
specjalista ds.
programów

Artur Juchnik
specjalista ds.
programów

Sokółka, 2018-08-10

Zatwierdził:

Z up. Starosty

mgr Małgorzata Ejsmont
DYREKTOR
Powiatowego Urzędu Pracy w Sokółce

POWIATOWY URZĄD PRACY W SOKÓŁCE

ul. Kryńska 40

16-100 Sokółka

tel. 85 722 90 10 fax 85 722 90 11 e-mail: biso@praca.gov.pl

FILIA PUP W DĄBROWIE BIAŁOSTOCKIEJ

ul. Gen. Sulika 4a

16-200 Dąbrowa Białostocka

tel./fax 85 712 12 03, 85 712 66 55 e-mail: bisoda@praca.gov.pl